

Koringfokus

VOL 41.6

NOVEMBER • DECEMBER 2023

Wheat *focus*



KORINGFORUM SE SAKE

Local wheat crop
quality 2022/23 season

Sensako handelsmerk trek voordeel uit 'n ryk geskiedenis



1959 - 2023

INTERNASIONALE LISENSIEHOUER

Sensako word 'n lisensiehouer van Dekalb in die USA. Dit gee Sensako toegang tot uitstekende genetiese en lê die grondslag vir uitstekende produkteprestasie van mielies en sonneblom.

1983

BETHLEHEM SENSako-NAVORSINGSPLAAS

- DJ Pretorius verkoop sy plaas in Bethlehem aan die Sentrale Saadkwekerskoöperasie.
- Grootte 163,4 ha.
- Verkoopprys: R82 000.

1975

1959

SENSako IS IN 1959 AS DEEL VAN DIE SENTRALE SAADKWEKERSKOÖPERASIE GESTIG

- Word deur die koöperasie besit en is diensgeoriënteerd.
- Dr. AR Saunders stig Sensako in 1959 met Dr Jorrie Jordaan as teler.
- Die doel was om nuwe genetiese lynne te ontwikkel en oorsaad aan landboukoöperasies te verskaf wat dit bemark het.
- Mettertyd was Sensako ook verantwoordelik vir die produksie van oorsaad namens die nasionale saadskema in SA.

1985

1990

FOKUS OP ALLE GEWASSE

Die deregulering van landbou in Suid-Afrika het 'n groot invloed op die Sensako-besigheid gehad.

1996

1997

NUWE SENSako-GESTIG

Sensako word geherposisioneer met 'n nuwe slagspreuk: *Ons maak deure oop na groter winste.*

1998

SENSako WORD DEUR MONSANTO GEKOOP

- Die eerste mielies wat biotegnologie bevat word in Suid-Afrika geplant en dit was 'n Sensako-kultivar – SNK 2340 Bt.
- Monsanto was reeds in 'n gevorderde stadium van onderhandelinge om Sensako te koop, toe dit die Cargill-besigheid gekoop het. Die gevolg was dat beide Sensako en Carnia deel geword het van die Monsanto-besigheid.

SENSako GARS

- "One small step for Sensako, one giant leap for the South African barley industry".
- 30 Januarie 1996 - die Koringraad se tegniese komitee vir gars het geskiedenis gemaak met die aankondiging van die gehalteklassifikasie van die moutgarskultivar SSG525 in SA.

SENSako-BEMARKING EN KOMMERSIËLE FOKUS

- Met die deregulering van die graanbedryf het landboukoöperasies besluit om meer op die bemarking en prosessering van graan te fokus en minder op die saadinstekant van die besigheid. Dit het Sensako genoop om in die produksie en bemarking van hul eie saad betrokke te raak.
- Gert Heyns en Dirk Grobler neem die besluit om ten minste 50% van die Sensako-portfolio direk in die mark te verkoop.

2008

BESTUURS-UITKOOPTRANSAKSIE

- Monsanto se besluit om uit die koringmark te tree in SA, het gelei tot die uitkoop van die koringbesigheid deur Patrick Graham en dr Francois Koekemoer.
- Behou die fokus op koring.
- Behou die handelsmerkwaaarde van Sensako in ander gewasse.
- Fokus op die uitbreiding van die produkportefeulje.

2000

NAVORSINGS-BESTUURDER

Dr Danie Theunissen.

2001

NAVORSINGSBESTUURDER

Dr Francois Koekemoer.

2010

SENSako-FOKUS EN UITBREIDING VAN DIE PRODUKPORTEFEEUJE

2010

PRODUKSIE

- Sojabone.
- Mielies.
- Lusern.

2015

2016

SENSako-GEWASFOKUS EN -PRODUKSIE

- Hawer.
- Op 14 September 2018 het die Minister van Landbou, Bosbou en Visserie die inwerkstelling van die nuwe heffing op plaaslike geproduseerde wintergraan wat koring en hawer insluit, afgekondig. Die heffing word deur die Suid-Afrikaanse Kultivar en Tegnologie-agentskap (SACTA) geadmineer.

2017

SENSako-GEWASFOKUS EN -PRODUKSIE

- Sonneblom.
- Sorghum.
- Gars.

2018

In 2018 word sojabone, hawer en lupiene deel van die SACTA-heffingsstelsel.

2020

SENSako

SENSako DEEL VAN SYNGENTA
Sensako word deur Syngenta Saad in Augustus 2020 gekoop.

Opener van die nuwe pakhuys in Bethlehem. Die grootte van die pakhuys is 5000 m² met 'n bykomende buiteruimte van 1100 m².

VARS GEBRUIK VAN DIE SENSako-HANDELSMERK SAAM MET SYNGENTA

Sensako gebruik nuwe slagspreuk: *Lets go and grow together.*

2023

AAN DIE STUUR VAN Sake DEUR DIE JARE

- 1959 - Dr AR Saunders.
- 1967 - Prof FX Laubscher.
- 1972 - Dr At du Toit.
- 1974 - Ben Vorster.
- 1980 - Dr Piet Mohr.
- 1992 - Willie Maree.
- 2008 - Dr Francois Koekemoer en Patrick Graham.
- 2020 - Kobus Lindeque.
- 2022 - Hendrik van Staden.

Sensako is 'n bekende saadhandelsmerk in die Suid-Afrikaanse saadbedryf wat oor jare baie goed presteer het. Die Sensako-handelsmerk word gerugsteun deur uitstekende navorsings- en teelprogramme, veral in koring. Onlangs is teelprogramme vir sonneblom en mielies weer tot die portfolio toegevoeg. Toegang tot Syngenta se tegnologie en produkpylyn van hoë-gehaltesaad, verseker nie net beter en meer produktiewe gewasse nie, maar speel ook 'n belangrike rol om produksierisiko's wat met graanproduksie geassosieer word, te mitigeer. Só word produsente in staat gestel om meer te produseer terwyl hulle minder grond, water en ander insette gebruik.





Koringfokus

Wheat focus

VOL 41-6

NOVEMBER • DECEMBER 2023

REEDS 41 JAAR DIE ONAFHANKLIKE SPESIALIS-TYDSKRIF VIR DIE KLEINGRAANBEDRYF

THE INDEPENDENT SPECIALIST MAGAZINE FOR
THE SMALL GRAIN INDUSTRY FOR THE PAST 41 YEARS

VOORBLAD

Oesverslae toon dat die wintergraan en kanola verbasend goeie weerstand teen die Wes- en Suid-Kaap se ongunstige weer gebied het. Opbergers verwerk nou innames en landerye en oesreste word vir vee benut.

Wheat Focus / Koringfokus

Six issues per year published.
Contents determined in co-operation with industry role players such as the ARC-Small Grain, SA Grain Information Service and SA Grain Laboratory.

Wheat Focus is available to bona fide small grain producers free of charge.



MEDIAKOM

Publisher and owner

Contact details for editorial contributions, advertisements and subscriptions:

Mediakom
PO Box 20250
Noordbrug
2552

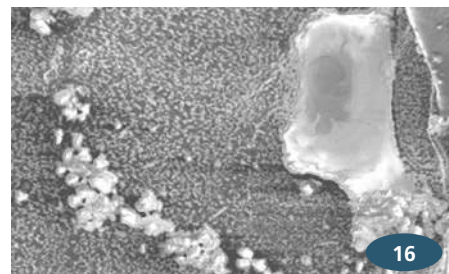
Tel: 018 293 0622
info@mediakom.co.za
www.mediakomcc.co.za

EDITOR: Willie Louw
ADVERTISEMENTS: Jana Greenall
011 476 3702 / 082 780 9914
DESIGNER: Mercia Venter
- studio.chatnoir@gmail.com

© Copyright: All rights reserved in pursuance of Article 12(7) of the Act on Copyright 1978 and any amendments. All trademarks, brand names, graphic images and photographs are the property of their respective owners. Opinions and claims expressed in articles and advertisements do not necessarily portray the opinion of the publisher and contributors, nor that of organisations involved.

AGRI-INFO

- 4 Graan SA se wenboere en eretoekenings
- 4 Klaus Eckstein kry opvolger by Bayer Crop Science
- 4 Graan SA se nuwe hoof ken landbou
- 6 Kandidate vir landboutoekenings aangewys
- 6 Inspiration award for Renée Prins
- 19 Consumers and wholegrain: study highlights uncertainties
- 24 Agbiz grain: Opberging funksioneer goed maar knelpunte vereis aandag
- 25 Agbiz grain: Grain storage: Sustainability, return on investment, traceability and compliance
- 25 Agbiz grain: GM-koring kan invoer en uitvoer help balanseer
- 28 Innovative plant breeding can address many of the planet's food challenges



16

pH en spuitdruppels



29

Slegs een Xerion

SMALL GRAIN

- 7 Increasing the accuracy of wheat yield projections in South Africa
- 16 Byvoegmiddels Deel 4: Onoordeelkundige gebruik
- 18 Local wheat crop quality 2022/23 season

WHEAT FORUM

- 9 Verwarring oor twee heffings kan statutêr uitgekakel word
- 9 Koring en mielies se forums span saam met nuwe voorsitter
- 10 Inspeksiediens en bedrywe spook steeds om oplossings te vind
- 10 Invoertarief kry nog nie regering se aandag nie
- 11 Forum se bestuur hou vinger op die pols vir bedryf se voorspoed

NAMPO KAAP

- 12 Winde waai reg vir suksesvolle Kaapse Nampo
- 13 Kanola stel nuwe mikpunte
- 13 Denkvernuf gewys in kompetisie vir boereplanne
- 14 Nuwe koringkultivars toon belofte
- 14 Demonstrasies in saadperseel help produsente vir volgende seisoen beplan

MECHANISATION

- 30 Increased engine power and grain tank volume for harvester
- 30 Masjinerie: risiko van droogte kan verkope benadeel

BFAP

- 21 Optrede nodig vir landbou se toekoms in onsekere tye
- 22 Wintergraan en kanola: Toenames word in opbrengs en verbruik voorsien

MARK-INFO

- 5 Oesskatting: Wintergraan en kanola staan sterk ná reën, wind en vloede
- 27 SAGIS: Market information: 2023/24 marketing year

Graan SA se wenboere en eretoekennings

Pieter de Jager van Albertinia in die Wes-Kaap is aangewys as Graan SA en Syngenta se Graanboer van die Jaar. Sy gemengde boerdery bevat 'n saai-boerdery met koring, kanola, radyse en lupiene, weiding en 'n veevertakking met wolskape en vleisbeeste.

Hy is in die vierde geslag op die plaas Wiehmanfontein en het in 2003 by die familieboerdery aangesluit. Hoewel sy pa se fokus op vee was, het De Jager die saaiery tot 80% uitgebrei.

De Jager is 'n voorstander van tegnologie en van grondbewaring. Sy oorsakeling na geenbewerking het 'n goeie uitwerking op die plaas se grondgesondheid gehad. Dit help hom om tot 3,5 ton/ha met sy beste gewasse af te haal.

Danksy 'n deurdagte rotasiestelsel met vee op die hoërisikogrond en wisseling van hoofsaaklik koring en kanola op die laerisikogrond is die boerdery in staat om kontantgewasse sonder 'n rus- of oorlêstelsel te lewer.

De Jager se broer André hanteer die veevertakking van merino's en Brangusse. Die merino's word vir wol en vleis geproduseer en met die Brangusse is die klem op speenkalwers.

De Jager dien die afgelope twintig jaar in die plaaslike landbouvereniging se bestuur. Hy het 'n graad in landboubestuur en is met Marié getroud. Die ander finalis vir die toekenning

van graanboer van die jaar was Andries Els van Bothaville.

Ander toekennings

Graan SA het ook twee inspirasie-eerbewyse vir besondere bydraes tot landbou toegeken. Dit is aan dr Renée Prins van Cen-Gen toegeken vir haar laboratoriummaatskappy se bydrae tot plantteeling. Lees die afsonderlike berig oor haar en die toekenning elders in hierdie uitgawe.

Die tweede inspirasie-eerbewys het postuum gegaan aan Jack Human vir sy baanbrekerswerk in bewaringslandbou. Hy het dit op sy plaas in die Suid-Kaap toegepas en dit word nou regoor Suid-Afrika gevolg. Die toekenning is deur Human se seun, Jacobus Human, ontvang.

- Boere wat in ander kategorieë toekennings ontvang het was:
- Busisiwe Portia Msisbi van Volksrust as Bestaansboer van die Jaar (1 ha tot 3 ha);
 - Nkosinathi Hadebe van Newcastle as Kleinboer van die Jaar (4 ha tot 49 ha);
 - Philani Khoza van Bergville as Potensieel Kommersiële Boer van die Jaar (meer as 49 ha en tot 250 ton); en
 - William Raphoto van Lichtenburg as Nuwe Era- Kommersiële Boer van die Jaar (meer as 250 ton). ♣

Graan SA se nuwe hoof ken landbou



Dr Tobias Doyer

Dr Tobias Doyer is aangewys as Graan SA (GSA) se nuwe hoof wat dr Pieter Taljaard opvolg. Dr Doyer was voorheen by onder meer die landbousakekamer Agbiz. Hy aanvaar 8 Januarie 2024 diens.

GSA sê in 'n verklaring dr Doyer is 'n bekwame en toekomstgerigte denker wat sy kundigheid en vermoëns aan die organisasie beskikbaar stel. Hy is goed geposisioneer met sy ervaring in die landboubedryf, versekeringswêreld en akademiese sektor om GSA na verdere sukses te lei.

"Ons verwelkom dr Doyer as ons nuwe hoof," sê Derek Mathews, voorsitter van GSA. "Sy uitnemende leierskapsvaardighede, strategiese aanleg en goeie bedryfskennis maak van hom die ideale keuse om Graan SA se groep van entiteite te lei. Ons het volle vertroue dat hy die organisasie in die toekoms na nog hoër hoogtes gaan neem."

GSA verwys na dr Doyer se rol by Agbiz, waar hy 'n sleutelrol gespeel het om die organisasie te hervorm en geposisioneer het tot 'n onafhanklike sakeverteenwoordiger.

Dr Doyer het sy loopbaan as 'n dosent in landbou-ekonomie aan die Universiteit van Pretoria begin waar hy ook 'n PhD verwerf het. Hy was besturende direkteur van die Afrika-universiteit in Zambië en onder andere 'n streeksdirekteur van Sanlam se versekeringsafdeling in Afrika.

Dr Doyer sê volgens GSA hy sien uit na die toekoms en om na die landboubedryf terug te keer. ♣

Klaus Eckstein kry opvolger by Bayer Crop Science

Ná 25 jaar tree dr Klaus Eckstein aan die einde van November 2023 uit die diens van Bayer Crop Science. Hy word opgevolg deur Debra Mallowah en gaan tot aan die einde van die jaar aanbly vir 'n gladde oorgang.

Dr Eckstein is Bayer se senior verteenwoordiger in Suidoos-Afrika en hoof van Bayer Crop Science se Afrika-afdeling. Me Mallowah is 'n voormalige Coca Cola-bestuurder in Oos- en Sentraal-Afrika en word Bayer se groephoof en -leier in Afrika. Sy gaan in Kenia gesetel wees.

Dr Eckstein het in 1998 in Duitsland by Bayer aangesluit as die maatskappy se produkbestuurder vir regulatiese sake rakende swam- en onkruidodders. In 2001 het hy bestuurder van Bayer se internasionale portefeulje vir swamdoders geword en was aan die hoof van die maatskappy se swamdoder-gewasstrategie vir druiwe.

Hy het in 2006 die maatskappy se bemarkingstuurder vir Suider-Afrika geword en na Suid-Afrika verhuis. Hy is daarna bevorder tot afdelingshoof van Bayer se bedrywighe in Suider-Afrika en het later die senior verteenwoordiger in die streek geword. In 2019 het dr Eckstein Bayer se senior verteenwoordiger in Suidoos-Afrika geword en hoof van Bayer Crop Science se Afrika-afdeling.

Bayer het dr Eckstein geloof vir sy rol in kommersiële en kleinskaalse boerderye op die Afrika-vasteland, vir sy sakestrategie en ontwikkelaar van talent in die organisasie. ♣

Wintergraan en kanola staan sterk ná reën, wind en vloede

In 'n seisoen waarin die suidelike wintergraan blootgestel was aan verwoestende vloede, reën met sterk wind en sopnat lande is oesskade aan koring en veral gars en kanola ver wag. Die aangename verrassing nader aan die suide se oestyd is dat die gewasse verbasend goeie weerstand teen die ongunstige weer getoon het. Selfs die Nasionale Oesskatting komitee (NOK) se derde produksieskatting toon steeds dat meer koring as in die vorige seisoen ver wag word.

Volgens die NOK se oesskatting van 26 Oktober 2023 is die verwagte koringproduksie 2,17 miljoen ton, wat 3% of 56 825 ton meer is as die vorige seisoen se oes. Die verwagte opbrengs is 4,03 t/ha. Die oesgrootte is heelwat meer as die 5-jaar-gemiddelde van 1,983 miljoen ton.

Vroeë oesverslae toon dat die ongunstige weer garsproduksie en -kwaliteit meer benadeel het. Die jongste produksieskatting vir gars is 380 120 ton, wat 77 898 ton meer is as die vorige seisoen se oes. Die verwagte opbrengs is 3,53 t/ha.

Ondanks verslae van kanola wat veral in suidelike gebiede omgewaai het, word 'n rekordoes van 237 450 ton ver wag, te danke aan 'n toename in aanplantings en beter opbrengste. Volgens die NOK is die verwagte opbrengs 1,81 t/ha.

Die verwagte oes vir hawer vir die 2023-seisoen is 41 600 ton met 'n opbrengs van 1,51 t/ha. Dit is 14 050 ton meer as in die vorige seisoen. Aanplantings beloop 27 500 ha.

In die geval van soetlupiëne is die produksieskatting 19 200 ton. Die oppervlakte beplant is 16 000 ha en die verwagte opbrengs 1,20 t/ha. In die vorige seisoen het die oes 15 750 ton beloop.

Reën, vloede en wind

Die sterk wind, bogemiddelde reën en gepaardgaande vloede het suidelike produsente in 'n moeilike tyd kort voor oestyd getref. Weens die reën word 'n gemiddelde afname in koring en gars se kwaliteit en afgraderings ver wag.

Nie net is die laaste voorbereidings met kunsmisvoorsiening en toediening van onkruidodders vertraag nie, maar infrastruktuur soos paaie, elektrisiteitsvoorsiening en opbergingsgeriewe het vloedskade gehad. Dit het 'n groot invloed op die tydige vervoer en opberging van graan.

Skade aan nasionale en provinsiale padnetwerke het dringende aandag ontvang, maar verspoelde plaaspaaie skep vir produsente groot uitdagings. Hulle moet ook self aandag gee aan verspoelde heinings om hul veetroppe te kan beheer en water voorsien.

Skade aan kanola het gewissel van lande wat platgewaai het tot peule wat oopskiet wanneer stropers dit optel. Die streng vereistes vir die voorsiening van moutgars het sommige produsente genoop om dit vir voer af te sny. Andersins word gehoop dat die meeste garskorrels steeds nie sou oopbars nie. Die afgradering na voergars gaan gepaard met groot finansiële verliese.

Die Wes-Kaap voorsien meer as die helfte van Suid-Afrika se koringoes en het 'n uitwerking op die hoeveelheid koring wat ingevoer word. Die verwagte invoerhoeveelheid van 1,6 mil-

joen ton sal aangepas moet word indien 'n groot persentasie koring afgegradeer word.

'n Voordeel van al die reën is dat damme in die Wes-Kaap oor die algemeen vol is. Dit is 'n groot verligting vir besproeiingsprodusente, veral in die vrugtebedryf.

Die ongewone weerstoestande het ook produsente in die Oos-Vrystaat getref toe sneeu aan die einde van Oktober kolkol in die distrikte van onder meer Bethlehem, Kestell, Harri-smith en Memel voorgekom het.

Oesskatting

Die NOK se oesskatting van 26 Oktober 2023 dui op 'n verwagte produksie in die Wes-Kaap van 1 149 750 miljoen ton. Dit is 53% van die nasionale koringoes. 'n Geraamde 365 000 ha of 68% is in die Wes-Kaap geplant.

In die Vrystaat is die verwagte produksie 309 600 ton (14%), in vergelyking met die vorige seisoen se 436 800 ton. Aanplantings beloop 72 000 ha of 13% van die nasionale oppervlakte onder koring.

In die Noord-Kaap is die beraamde produksie 310 000 ton (14%) en die verwagte oppervlakte is 40 000 ha of 7 % van die land se aanplantings. In die vorige seisoen het die Noord-Kaap 338 500 ton opgelewer en die oppervlakte was 47 000 ha.

Die NOK se vierde produksieskatting vir wintergewasse vir 2023 word 28 November 2023 vrygestel. Meer inligting is op SAGIS se webtuiste by www.sagis.org.za onder die opskrif 'non-SAGIS info' - crop estimates. 🌾

Tabel 1. Oppervlakte- en derde produksieskatting van koring per provinsie vir die 2023-produksieseisoen.

Provinsie	Opp beplant Ha 2023	Opp beplant Ha 2022	Derde skatting Ton 2023	Finale oes Ton 2022
Wes-Kaap	365 000	360 000	1 149 750	918 000
Noord-Kaap	40 000	47 000	310 000	338 500
Vrystaat	72 000	96 000	309 600	436 800
Oos-Kaap	6 300	6 000	40 950	40 200
KwaZulu-Natal	8 500	9 200	56 100	60 730
Mpumalanga	4 200	4 000	28 560	27 600
Limpopo	30 000	29 000	199 500	187 000
Gauteng	950	1 100	6 365	7 370
Noordwes	11 000	14 500	66 000	93 800
Totaal	537 950	566 800	2 166 825	2 110 000

Bron: NOK.

Kandidate vir landboustoekennings aangewys

Beoordelaars wat uit die Landbouskrywers SA se finaliste vir boer, landboukundige en nuwe toetreder van die jaar vanjaar se weners moet aanwys het 'n moeiliker taak as 'n skeidsregter in 'n wêreldrugbyeindstryd. Die skrywers se streke van die noorde en die suidelike Xhariep! het uitnemende kandidate aangewys waaruit keuses vir 17 November 2023 se toekenningsplegtigheid in Stellenbosch baie moeilik gaan wees.

Boer van die Jaar

Vanjaar se provinsiale kandidate vir die Landbouskrywers SA se Boer van Jaar is:

Jimie Malan van Malanseuns Plesierplante (Gauteng), Dewald te Water van Te Water Boerdery (Mpumalanga) en Hendri Truter van die Deli Co-groep (Wes-Kaap, Xhariep!).

Landboukundige van die Jaar

Vanjaar se fokus in hierdie afdeling is op landbou-ekonomie. Die kandidate is: Prof Frikkie Maré van die Universiteit van die Vrystaat, Corné Louw van Graan SA en dr Dirk Troskie van die Wes-Kaap se departement van landbou.

Nuwe toetreder tot kommersiële landbou

Die fokus is op boere wat in die afgelope 10 jaar die sprong van bestaansboer tot kleinskaalse boer en na 'n volwaardige kommersiële produsent gemaak het, reeds sukses op verskeie vlakke behaal het en steeds vooruit boer. Die kandidate is:

Sophy Musabeni Litshani van Vhegies aan die Gautengse Oos-Rand, Lesego Holzapfel van Bee Loved Honey en Paul Siguqa van Klein Goederust by Franschoek.

Peter Pentz, voorsitter van Landbouskrywers SA Xhariep! het tydens die suidelike toekenningsgeleentheid gesê net soos diegene wat uitnemende werk in die landbou lewer met die toekennings gevier word, moet ook die gees van hoop en veerkragtigheid wat Suid-Afrikaanse landbou definieer gevier word.

"In die lig van onvoorspelbare weerspatrone, ekonomiese wisselvalligheid en 'n vinnig veranderende wêreld het ons landbousektor keer op keer getoon dat dit nie net 'n bron van voedsel is nie, maar 'n baken van hoop.

Lindi Botha, voorsitter van Landbouskrywers SA Noord, het gesê ten spyte van ekonomiese druk wat wêreldwyd deur elke sektor gevoel word, bly landbou as bedryf uitstaan as floreerder terwyl ander taan. "Dit is 'n getuigskrif van die veerkragtigheid en innovasie van almal wat binne landbou staan. Vanaand neem ons die geleentheid om elkeen wat 'n rol speel om voedselsekerheid in die land te verseker, van produsente tot ekonomie, insetverskaffers en bedryfsorganisasies, te eer vir hulle bydrae."

Botha het gesê die pad vorentoe is egter met duwweltjies besaai. "Ten spyte van die sukses van ons landboubedryf, dink ons ook aan diegene wat hulself in maak-of-breek situasies bevind. Dit maak dit dus al hoe belangriker om saam te staan, verhoudinge te bou en saam te werk ten einde oplossings te vind." 🌱

Inspiration award for Renée Prins

Mariana Purnell

CONTRIBUTOR

Dr Renée Prins of CenGen, a trailblazer in the field of plant genetics and research in South Africa, was honoured with an Inspiration Award by Grain SA. This prestigious accolade was presented to her by Derek Matthews, chairperson of Grain SA, during its annual gala event on 20 October, 2023.

The end of May 2023 also marked a special occasion at CenGen as it commemorated its 20th anniversary. Dr Renée Prins embarked on a remarkable journey in 2003 when she established CenGen (Pty) Ltd. in the picturesque town of Worcester. Her vision was clear - to create a cutting-edge plant genetics platform that pushed the boundaries of research. What began as a humble owner-managed enterprise far removed from major academic hubs soon blossomed into a full-fledged powerhouse, offering specialised research and development services to plant breeders and the agricultural industry.

Prins says she is never content with just the status quo.

She and her dynamic team consistently evolve, adapting to the ever-changing landscape of technological innovation and strategic developments, ensuring they are well-prepared for the future. At the heart of CenGen's mission is a commitment to delivering services that meet international standards. To achieve this, the team frequently attends inter-

national conferences and visit leading laboratories, fostering strong connections with global peers and collaborators.

One of CenGen's recent undertakings involved collaborating with the expert team at the King Abdullah University of Science and Technology (KAUST) in Saudi Arabia to clone a disease resistance gene. Beyond the invaluable knowledge of the gene sequence itself, this project facilitated a critical knowledge exchange in advanced genomics approaches, enriching the expertise of South African scientists.

CenGen is also committed to nurturing a solid foundation of bioinformatics knowledge and implementing bioinformatics tools in agricultural research. Recently, their focus has expanded to include the study of indigenous South African plants, underscoring their dedication to the preservation and advancement of the nation's rich botanical heritage.

Dr Prins and her team at CenGen have not only carved a niche for themselves in the field of plant genetics but have also become beacons of excellence, proving that with vision, dedication, and a relentless pursuit of knowledge, one can transcend geographical boundaries and make a global impact. Their journey is a testament to the power of scientific collaboration and an unyielding commitment to growth in a world of perpetual change and innovation. 🌱



Dr Renée Prins of CenGen, local pioneer in plant genetics and research.

Photo credit: Grain SA.

Increasing the accuracy of wheat yield projections in South Africa

Accurate crop estimates are important for helping the government to monitor and address potential food shortages or surpluses, enabling timely interventions in the face of natural disasters or other crises.

Ernest Dube and Toi Tsilo
ARC-SMALL GRAIN

South Africa currently faces a wheat production crisis, as domestic production is estimated at only half of the demand. The rest of the wheat has to be imported. Regular wheat crop estimates are therefore crucial for efficient planning within the wheat industry, optimizing both production and financial outcomes while contributing to stability and national food security. Wheat crop estimates data enables producers to gauge the market scope, and this forms the basis for medium-term planning by the entire industry.

Agricultural Research Council-Small Grain (ARC-SG) plays a pivotal role in wheat crop estimates, functioning as part of a consortium that reports to the directorate of statistics and economic analysis of the department of agriculture, land reform and rural development (DALRRD) to support the National Crop Estimates Committee (NCEC) in forecasting the total production of various grain crops.

ARC-SG is mandated to supply the NCEC with objective yield figures for wheat production in South Africa's primary wheat-producing regions. This undertaking involves physical field counts to determine the number of ears per square meter and the quantity of kernels per ear. These figures are then used to calculate the expected yield in each province, subsequently providing this



The group involved in the ARC-SG's NCEC training session of September 2023 in Stellenbosch were Konrad Theron, Prof Toi John Tsilo, Aaron September, Douglas Bourn, Andrew William Gouws, Eric David Maglas and Dr Ernest Dube.

information to the NCEC. Success of these surveys is largely dependent on the collaborative effort of our producers who open up their lands to NCEC surveyors.

ARC-SG employs ten independent surveyors, with four working in the Western Cape and six working in all other provinces covering all areas where wheat is grown. Surveys for the Western Cape are conducted in early October, when the wheat has hard kernels in the ears, while surveys in the Free State are performed in November. The surveyors are well-prepared for their role through comprehensive annual training sessions.

On the 25th of September 2023, ARC-SG successfully conducted a crucial training session for NCEC surveyors at ARC-Infruitec Nietvoorbij in Stellenbosch. Trained on this date were four enu-

merators from the Western Cape: Konrad Theron, Aaron September, Andrew William Gouws, and Eric David Maglas.

The training, led by Douglas Bourn, focused on the methodology of objective yield determinations, the selection of survey GPS points in the fields, farm etiquettes, recognising wheat growth stages, and addressing potential challenges encountered during field surveys. Dr Ernest Dube, the coordinator of the ARC-SG's CEC surveys, and Prof Toi Tsilo, the Senior Manager for ARC-SG, were also present to oversee and facilitate the training.

This intensive session ensured that surveyors were well-equipped with the knowledge and skills required for precise field counts, reaffirming ARC-SG's unwavering dedication to upholding the integrity of the data provided to the NCEC. 🌾

Van land tot silo - *gouer*

Neem beheer van jou canola oes deur die droogmaak proses te optimaliseer. REGLONE® is 'n dessikant in die ware sin van die woord wat op kontak werk en die canola vinniger en meer gelyk laat afdroog in vergelyking met ander praktyke soos platsny.

Voordele van canola behandeling met REGLONE® voor oes:

- Canola sny en dors makliker tydens oesproses
- Beheer die tyd van oes
- Oes vinniger en meer hektare per dag

Sien die verskil met REGLONE®

 **Reglone®**

syngenta

LEES DIE PRODUKETIKET VOOR GEBRUIK.

REGLONE® (nie beperk nie) bevat dikwat-ioon (bipiridiel) 200 g / l (Reg. Nr. L1115, Wet 36 van 1947) GEVAAR. **GHS-Gevaarstelling:** Kan bytend wees vir metale Skadelik indien ingestuk. Giftig indien ingeasem. Kan respiratoriese irritasie veroorsaak. Veroorsaak skade aan organe deur langdurige of herhaalde blootstelling. Baie giftig vir waterlewe met langdurige effekte. REGLONE®, die vrwantskapsnaam, die doelwit-ikoon en die woord Syngenta is geregistreerde handelsmerke van 'n Syngenta Groepmaatskappy. Syngenta Suid-Afrika (Edms) Beperk, Privaatsak X60, Halfway House, 1685, Tel. (011) 541 4000. www.syngenta.co.za
© Syngenta Ag, 2000. Kopiereg voorbehou. Alle ongemagtigde vermeerdering word verbied.



 @SyngentaSA | www.syngenta.co.za

KORINGFORUM 2023

Verwarring onder produsente oor heffings aan twee trusts, die tydige toepassing van die wisselende invoertarief en die samesmelting van drie gewasforums in 'n enkele liggaam het onder meer by die jaarlikse Koringforum aandag gekry. 'n Nuwe voorsitter is vir die Forum aangewys.

Verwarring oor twee heffings kan statutêr uitgeskakel word

'N KOMMUNIKASIEPROJEK kan help met die verwarring onder kleingraanprodusente oor heffings aan twee trusts. Een van die heffingsbedrae kan moontlik ook verminder word. Verwarring ontstaan oor die verpligte statutêre heffing aan die Kultivar en Tegnologie-agentskap Sacta en die vrywillige heffing aan die Wintergraanbedryfstrust, Sawcit.

Sowel graanopbergers wat lede is van Agbiz Grain as Sawcit se heffingsbeampte, Toit Wessels, en Sacta se hoofbestuurder, Andrew Bennett, het tydens die Koringforum se vergadering gesê produsente beskou die twee heffings as duplisierend en verwarrend.

Altwee trusts speel 'n belangrike rol in die voortbestaan en vooruitgang van die kleingraanbedryf en het verskillende oogmerke. Sacta se heffing word ten bate van saadmaatskappye aangewend sodat saadtelers aangemoedig word om in teling en tegnologie tot voordeel van plaaslike kleingraanproduksie te belê. Dit is veral daarop gemik om die jongste internasionale kiemplasma en tegnologie ook tot Suid-Afrika se beskikking te stel. Dié aanmoediging in beleggings het reeds meetbare resultate vir produsente tot gevolg.

Sacta se statutêre heffing vir koring, gars en hawer is in Augustus 2023 hernu en vir die volgende drie jaar, tot 30 September 2026, van toepassing. Die jaarlikse heffingstermyn is van 1 Oktober tot die volgende jaar se datum van 30 September.

Vir die eerste jaar, van 1 Oktober 2023 tot 30 September 2024, beloop die heffingsbedrag R33,00 per ton. In die volgende jaar beloop dit R34,00 per ton en van 1 Oktober 2025 tot 30 September 2026 is die heffingsbedrag R35,00 per ton.

Die vrywillige heffing aan Sawcit is ingestel nadat die Wintergraantrust opgehou funksioneer het en statutêre heffings daarvoor op 30 September 2020 gestaak is. Die Wintergraantrust se heffings is onder meer aangewend vir belanghebbende graanbedrywe se inligtingsfunksies wat veral deur die SA Graanlaboratorium en die SA Graaninligtingsdiens uitgevoer word, vir navorsingsprojekte, studiebeurse en transformasieprojekte.

Weens die noodsaaklikheid van byvoorbeeld die inligtingsfunksies en navorsingsprojekte het die kleingraanbedryf die Wintergraanbedryfstrust op die been gebring en dit met vrywillige heffings befonds. Die persentasie betalings voldoen

egter nie aan Sawcit se navorsingsbehoefte, transformasie, kapasiteitsbou en studiebeurse nie.

Richard Krige, voorsitter van Sawcit, het die Koringforum versoek dat die vrywillige heffing van 1 Oktober 2024 af met 'n statutêre heffing vervang word. Die Forum het die versoek in beginsel goedgekeur en na hul bestuurskomitee verwys. Vir die oorweging van 'n statutêre heffing moet ministeriële vereistes in ag geneem word, asook vorige verpligtinge en dat die Wintergraantrust nog bestaan.

Volgens beramings kan die nuwe statutêre heffing, as dit goedgekeur word, 'n kleiner bedrag per ton vir produsente beloop as die huidige vrywillige heffing. 'n Ander voordeel is dat sommige van twee trusts se projekte vir transformasie saamgevoeg kan word om duplisering uit te skakel en meer resultate te verkry. ♡

Koring en mielies se forums span saam met nuwe voorsitter

Prof André Jooste van die Universiteit van Stellenbosch is verkies tot voorsitter van die Koringforum vir 2023/24. Hy is ook deur die Mielieforum tot voorsitter verkies.

Dit is die tweede keer dat dieselfde voorsitter altwee forums lei. In die vorige termyn was dr John Purchase altwee forums se voorsitter. Prof Jooste se verkiesing volg nadat dr Purchase weens die persoonlike omstandighede van sy vrou, Esté, se ernstige siekte hom nie weer verkiesbaar gestel het nie.

Prof Jooste, hoof van die US se departement landbou-ekonomie, word as 'n kundige op vele terreine beskou wat tot voordeel van die bedrywe is. Hy was voorheen Aartappels SA se uitvoerende hoof. ♡



Prof André Jooste

Invoertarief kry nog nie regering se aandag nie

Die Koringforum beskou nie hulle onsuksesvolle pogings oor die tydige toepassing van die invoertarief vir koring deur die regering as die einde van die pad nie. 'n Alternatiewe strategie moet ondersoek word om die saak hoër op ministers se prioriteitslys te kry en daarvoor te kan onderhandel.

Tydens die afgelope vergadering van die Koringforum het dr Dirk Strydom van Graan SA namens Boikanyo Mokgatla van die tariefwerkgroep verslag gedoen van herhaalde pogings tot vergaderings en dat die vordering "effens frustrerend" is.

Die invoertarief wissel na gelang van die internasionale koringprys en die rand-dollar-wisselkoers. Dit beskerm plaaslike koringprodusente teen dalende internasionale pryse. Die tarief word deur verskillende staatsdepartemente geadminestreer en deur die kommissie vir internasionale handelsadministrasie (ITAC) afgekondig. Die vertraagde afkondiging van 'n tariefaanpassing wat soms weke na die toepaslike datum plaasvind lei dikwels tot markonsekerheid en frustrasie.

In die afgelope drie jaar kon die regering nog nie daarin slaag om 'n stelsel te ontwikkel wat vinnig, administratief eenvoudig en doeltreffend is nie. Die Koringforum het herhaaldelik gepoog om met ITAC en die tesourie te konsulteer. Reeds in Augustus 2019 is drie voorstelle aan minister Ebrahim Patel van die departement van handel, nywerheid en mededinging gemaak vir 'n doeltreffender stelsel. Die voorstel behels:

- 'n outomatiese stelsel sonder enige administratiewe proses met die tarief van toepassing op die snellerdatum; of
- 'n aankondiging op die snellerdatum dat aanpassings binne sewe werksdae afgekondig sal word; of
- die maandelikse publikasie van die tarief op 'n bepaalde datum; soos wat tans vir die maandelikse prysbepalings van brandstof toegepas word.

Die invoertarief was in Mei 2021 laas van krag omdat 'n nuwe tarief volgens die tariefformule van toepassing is. Die tarief word deur die vlak van die internasionale prys van VSA se nommer 2 harde rooi winterkoring en die rand-dollar-wisselkoers bepaal.

Die huidige internasionale vloerprys wat in die formule toegepas word, is \$279/ton. Indien die internasionale prys tot minder as \$279/ton daal, word die verskil tussen die internasionale prys en die verwysingsprys van \$279/ton plaaslik aangevul met die invoertarief wat na rand omgeskakel word. Die verskil tussen die twee pryse moet vir drie weke lank meer as \$10/ton wees voordat die invoertarief in werking kan tree.

Die internasionale prys was in Januarie 2021 nog \$284/ton maar in Augustus 2021 het dit tot meer as \$300/ton gestyg. In Februarie 2022 bereik die prys \$407/ton en in Maart 2022 \$520/ton. Dit het in sedert Desember 2022 onder die vlak van \$400/ton verhandel met uitsonderings in Februarie 2023. Tot in Oktober 2023 was die prys meer as \$300/ton en dit was sedertdien onder die vlak van \$300/ton. 🌾

Inspeksiediens en bedrywe spook steeds om oplossings te vind

Na verskeie vergaderings oor die regering se voorgenome gradering-inspeksiediens vir graan en oliesade wat deur hul gevolmagtigde, Leaf Inspection Services, uitgevoer moet word, is daar nie ooreenstemming oor onder meer die koste van inspeksies, die frekwensie, metode en finansieringsmodel nie.

By die Koringforum se jongste vergadering het Wessel Lemmer van Agbiz Grain gerapporteer dat opvolgvergaderings met terugvoering steeds plaasvind om oplossings te vind. Die landbousakekamer Agbiz tree as fasiliteerder van gesprekke tussen die bedryf, Leaf, departement van landbou, grondhervorming en landelike ontwikkeling en betrokkenes op.

Tydens konsultasievergaderings wat Leaf vir belanghebbendes aanbied, ontstaan telkens vrae oor leemtes of besonderhede waarop rigtinggewende antwoorde nie beskikbaar is nie. Die lei tot opvolgvergaderings waarop terugvoering gegee sal word.

In 'n vorige kommentaar oor die voorgenome graderingskontrole het Lemmer gesê die inspeksiediens se toenemende regulatoriese las en gepaardgaande koste op die graanwaardeketting en eindverbruiker is nooit deur die departement en sy gevolmagtigdes beoordeel nie.

Leaf is in Junie 2016 deur die departement van landbou, grondhervorming en landelike ontwikkeling aangestel om volgens die Wet op Landbouproduktstandaarde (Wet 119 van 1990) inspeksies op graan en oliesade uit te voer.

Die landboubedrywe het sedert die aanstelling van Leaf besware gehad oor die eensydige metode wat die departement van landbou, grondhervorming en landelike ontwikkeling gevolg het. Behalwe vir die uitwysing van onhaalbare inspeksieprosedures, is die koste en finansiële las vir die bedrywe kommerwekkend.

Die bedrywe meen die inspeksiediens is duplisierend omdat wetlike regulasies reeds nagekom word en vrywillige selfregulering sonder bykomende koste plaasvind. Selfregulering in die gradering van grane en oliesade is reeds ná deregulering tot 'n wetlike vlak verhef.

In die onlangse maande het Leaf op 19 September 2023 'n "konsultasiesessie" vir belanghebbendes aangebied waartydens die inspeksiemodel wat Leaf ontwikkel het, onder meer bespreek is. Dit is gevolg deur soortgelyke byeenkomste op 3 en 27 Oktober, 2023.

By die geleentheid is die statistiese inspeksiemodel wat deur die Universiteit van Pretoria se Statomet-afdeling vir Leaf ontwikkel is, voorgelê. Inspeksiekoste en 'n finansiële model is ook voorgelê en bespreek.

Die departement van landbou, grondhervorming en landelike ontwikkeling het reeds by verskeie geleenthede die instelling van die inspeksiediens in die Staatskoerant afgekondig en kommentaar daarop gepra. 🌾

Forum se bestuur hou vinger op die pols vir bedryf se voorspoed

Die Wintergraantrust se ondergang het veroorsaak dat die finansiering van navorsing, vindingrykheid en dienste aan die wintergraanbedryf opnuut aandag moes kry. Die instelling van 'n vrywillige heffing het hierdie leemte volgens dr John Purchase gedeeltelik gevul, maar 'n meer volhoubare stelsel om noodsaaklike bedryfsdienste en strukture te finansier moet verder ontwikkel word, sê hy in sy verslag as uittredende voorsitter van die Koringforum.

Weens beperkings soos hierdie en die tekort aan duidelike opdragte en gesag van die bedryf se strukture was herposisionering nodig. 'n Grondslag vir herstrukturering en ontwikkeling van die Koringforum se bestuurskomitee en werkgroepe, binne die grense van die groter bedryf, is tydens vergaderings, werksessies en 'n koring indaba gelê. Die toepassing daarvan kom nou aan die beurt, sê dr Purchase.

Benewens die bestuurskomitee se kwartaallike vergadering, is 'n werksessie vir graan en oliesade gehou en 'n koring indaba op 17 Oktober 2023.

Verskeie sake waaraan die bestuurskomitee en werkgroepe in die afgelope jaar aandag gegee het is opgelos of het goed gevorder terwyl ander met ywer en sover moontlik eenstem-

migheid aandag geniet.

Onder die prioriteitsake wat aandag gekry het, is voorstelle vir die toepassing van die meesterplan vir landbou en landbou-verwerking waar dit op graan en oliesade se waardeketting van toepassing is.

Die voorgenome paspoortstelsel en handelsooreenkomste soos die tariefvrye kwota aan die Europese Unie, Transnet se spoorvervoer en die padvragstrategie en 'n navorsingsprojek oor moutgars was volgens dr Purchase se voorsittersverslag op die bestuurskomitee en werkgroepe se sakelys.

Die kortingstelsel waarvolgens Suid-Afrika se buurlande, Botswana, Eswatini, Lesotho en Namibië, koring slegs vir huishoudelike gebruik mag invoer om Suid-Afrika se meulenaars en verwerkers te beskerm, geniet met behulp van die inkomstediens SARS verder aandag.

Dr Purchase het lede van die Koringforum se bestuurskomitee en fasiliteerders van die werkgroepe bedank vir hulle tyd en ywer ten bate van die koring- en garsbedryf. Hoewel samesprekings nie altyd maklik is nie, bly dit die komitee se doel om die oorkoepelende bedryf vir die toekoms te lei en hulle internasionale mededingendheid te verbeter. ♡



BETER VENNOOTSKAPPE BETER PRESTASIE

Is jy op soek na 'n maatskappy wat jou boerderybehoefte verstaan? Wat jou visie van beter opbrengste en optimale prestasie deel? **AECI Plant Health het die antwoorde.**

Met 'n wye reeks volhoubare oplossings wat die natuur se potensiaal ontsluit, tesame met sterk tegniese ondersteuning, help **AECI** jou om jou gewasprestasie te verbeter. As een van die grootste verspreiders van landbouchemiese produkte in Suid-Afrika met 'n netwerk van meer as 185 gewasadviseurs, is ons die perfekte vennoot op jou plaas.

ONE AECI – VIR 'N BETER WÊRELD.

Kontak vandag nog jou gewasadviseur.



T: +27 11 823 8000 E: planthealth@aeciworld W: www.aeciph.com

uppe marketing A33768



Winde waai reg vir suksesvolle Kaapse Nampo

Wisselende weerstoestande het besoekers nie weggehou van Nampo Kaap 2023 en die groot verskeidenheid uitstallers se produkte en dienste nie. Net voor die Suid-Kaap en veral Bredasdorp se distrik uitsonderlike wind en reën in September 2023 beleef het, het Graan SA en Bredasdorp-park se gesamentlike aanbieding van die suidelike Nampo 'n rekordgetal besoekers van nagenoeg 32 640 by die hekke deurgelaat.

Benewens goeie ondersteuning aan landbouverwante ondernemings was vertonings, soos deur die Suid-Afrikaanse Lipizzaners, uitstallings van die museums en blomme en die verversingspunte se spys en drank baie gewild. Nampo Kaap se tema van Groenenergie-revolusie is goed deur baie uitstallers nagevolg met produkte wat in die regte stadium van die land se probleem, alternatiewe energie gedemonstreer het.

Net soveel as wat bywoningsgetalle vir die organiseerders belangrik is, is dit vir hulle en uitstallers belangrik dat besoekers se beursies oopgemaak word. Ook in hierdie opsig was die organiseerders na aanleiding van die 530 uitstallers se kommentaar tevrede.

Met die vroueprogram was daar nie fout te vind nie, soos dit duidelik was met die rye belangstellendes buite die tent wat die kunstenaars op 'n groot skerm gevolg het. Die boereplanne, aankondiging van 'n nuwe trekker se wenner, skoleprogram en jeugskou se deelname asook bywoning en ondersteuning van die Nasie in gesprekreeks was eweneens baie gewild op die vierdaagse program.

Een van die temas by die Nasie in gesprekreeks was vordering met kragopwekking in die Kaap wat by Nampo Kaap se energietema aangesluit het. Die paneel het die burgemeester van Kaapstad, Geordin Hill-lewis ingesluit. 'n Ander veer in landbou se hoed is die groei van die Wes-Kaap se kanolabedryf. Dit is deur 'n paneel kundiges bestaande uit 'n produsent, verwerker, georganiseerde landbou en koöperasiebestuurslid bespreek. Sake van die dag soos die oorlog in Oekraïne se gevolge vir Suid-Afrika is bespreek en die premier van die Wes-Kaap, Alan Winde, het hieraan deelgeneem.

Saam met die fynbosuitstallings en rangskickers se blomkuns het die reuserangskikkings van Marjolin Malan besoekers in verwondering gehad. Sy het die tema van twee oseane wat in die seekat se tuin ontmoet, uitgebeeld.

Selfs die bybedryf wat met landbou se vrugte, fynbos en kanola vereenselwig word het 'n insiggewende uitstalling aangebied. Masjinerie vir alle fasette in landbou, vervoer en ontspanning het 'n groot deel van Bredasdorp-park se 625



Foto: Graan SA.

NAMPO KAAP RAPPORT



Nampo Kaap 2023

Afdelings	Punt	Opmerking
Spys en drank	9/10	Oral beskikbaar, afval bol!
Parkering en ontvangs	8/10	Goed georganiseerd
Verskeidenheid uitstallers	9/10	Puik, met moeite en koste
Atmosfeer	10/10	Só gemoedelik, ontspanne
Sale en tente	9/10	Die blommeprag
Program	9/10	Iets van alles, goed gekies
Kleinvee en ander diere	10/10	Ai, daardie Lipizzaners en ramme!
Son, wind en reën	8/10	Goed voorbereid



Openbare mening:

Nampo Kaap slaag met ondersteuning en Kry bevordering om hulle sukses in 2024 te herhaal.

uitstalruimtes benut. Reusewerktuie en doelmatige kompakte plaasvoertuie het welverdiende aandag gekry terwyl boerseuntjies hulle in speelgoed soos die ware Jakob kon verlustig.

Die diere by Nampo Kaap was nie net beperk tot spogramme en die vleismerino's, bokke en die stoetbeeste nie. Wanneer die weer gunstig was het rasperde aan 'n parade deelgeneem en die aanskoulike Suid-Afrikaanse Lipizzaners en hul ruiters se kunsies het besoekers telkens na die arena laat stroom.

Sterk windvlae het op sommige tye die besoekers tot in die groot sale en tente gedwing waar daar genoeg produkte en vriendelike personeel was om ure te verwyd of met verversings te ontspan. Enkele van die luukse markiestente se strukture moes teen die wind versterk of verstel word, maar geen ernstige skade of ontwrigting het voorgekom nie.

Die datums vir 2024 se Nampo Kaap is 11 tot 14 September. Nog nuwighede word reeds in die vooruitsig gestel, soos deelname van skaaphonde en die verbetering van geriewe om vir ongunstige weerstoestande voorsiening te maak. 🐾



Aanskoulik, presies en deurentyd grasieus ... die Lipizzaners se vertonings was 'n hoogtepunt op Nampo Kaap se dagprogram, al moes toeskouers soms wind en weer trotseer om die pragdiere in aksie te sien. Dit was die Lipizzaners se eerste besoek aan Nampo Kaap.

Kanola stel nuwe mikpunte

Onderwyl die plaaslike produksie van kanola in Suid-Afrika toeneem, kan dié oliesadegewas in navolging van Europa en Amerika se dryfkrag 'n groter rol as biobrandstof speel. Suid-Afrika moet dit egter mededingend kan lewer en sy vermoë behou om kanola plaaslik te verwerk en dit uitbrei.

Só meen een van die paneellede in die gesprek oor kanola by Nampo Kaap, Kellie Becker. Becker, uitvoerende hoof van Southern Oil Ltd (Soill), het saam met die gespreksleier Theo Vorster en Pieter Malan van Sentraal Suidkoöperasie (SSK), Koos Blanckenberg (voorsitter van die spesialiswerkgroep vir kanola) en Jose de Kock (produsent) die groei en potensiaal van die kanolabedryf bespreek.

Bykomende verwerkingsgeriewe kan bydra om die invoer van sagte olie te vervang. In hierdie mark ding kanola met olie uit sonneblom, soja, grondbone en katoen mee. Kanola-olie het die laagste persentasie versadigde vet en die regte verhouding tussen Omega 3 en Omega 6 olie. Dit word deur die kankervereniging Cansa onderskryf.

Kanola voorsien die tweede meeste saadolie in die wêreldmark. Onderwyl daar nou internasionaal 'n ooraanbod is en dit deur pryse weerspieël word, glo Becker die bewegings in die biobrandstofprys skep geleenthede.

Terwyl kanola plaaslik 'n groot rol as wisselbougewas speel beperk dit ook groter aanplantings daarvan, maar hierin kan tegnologie met saad- en kultivarontwikkeling 'n rol speel om produksie per hektaar te verhoog, sê Koos Blanckenberg.

Met saadvoorsiening is Suid-Afrika se kanolabedryf egter nog uitgelewer aan die hoeveelheid wat in die buiteland verkry kan word en wat betyds beskikbaar gestel sal wees. Dit is belangrik om die regte kultivars vir plaaslike klimaatstoestande te kry.

Volgens Jose de Kock speel kanola 'n toenemende belangrike rol in produsente se wisselbou. Danksy tegnologie en bewaringsboerdery het die bedryf in die afgelope jare gegroei. Sy raad aan produsente is om die regte saad vir die produksiedoelwit te gebruik, om seker te maak van saadvestiging en om saailinge te beskerm. Verder is bemesting en die behandeling van siektes belangrik, maar kanola kan 'n produsent steeds beskeie maak. 🌱



JP Rossouw van Franskraal het die huis- en tuinafdeling van die boereplannekompetisie gewen met sy apparaat om bye mee te vang.

Denkvernuf gewys in kompetisie vir boereplanne

Onder oud en jonk van die Wes-Kaap se landboumense is daar geen tekort aan boereplanne nie. Vanjaar se boereplannekompetisie op Nampo Kaap het die meeste inskrywings tot dusver gehad en boonop 'n sterk deelname van skoolgaande landbouers.

Die beoordelaars het twee spesiale pryse vir vindingrykheid toegeken. Christi van den Heever van die Koue Bokkeveld het 'n nuwe struktuur vir skadunette in vrugteboorde ontwerp. Hy noem dit 'n bulhoringstruktuur en dit verleng die lewensduur van skadunette. Die ander prys is aan Frederick Turner van Augsburg se Landbou Gimnasium toegeken vir sy outomatiese voerder.

Die wenners (1 tot 3) en afdelings was soos volg:

Masjinerie, implemente en landboutoerusting - nuut

- Pieter du Toit - vervoerder vir uitgrawer
- Eddie Steenkamp - lamkruipvoerder
- Henk Prins - blokbaler-laaiwiel

Masjinerie, implemente en landboutoerusting - gemodifiseerd

- Jurie de Kock - mengbak
- Pieter Swart - eenman-rolbaalwa
- André Christie Smith - voerbakwa

Huis- en tuinafdeling

- JP Rossouw - byevanger

Gereedskap (elektries en ander)

- Attie du Toit - vasvat
- Joseph Steyn - spuitdip
- Attie du Toit - veldspanklamp

Ope afdeling

- Pieter du Toit - selfvoerder
- Henk Prins - silinderpykagget
- JP Rossouw - plaatbuigtoerusting

Skole-afdeling

- Henco Crous - skandeerkraat
- George Coetzee - hidrouliese hyser
- Tony Durr - rooikathok 🌱

Nuwe koringkultivars toon belofte

'n Nuwe naam onder koringkultivars, IS Tordo, het in die afgelope jaar onder produsente se aandag gekom en is by Nampo Kaap by Agricol se demonstrasieperseel vertoon. Die kultivar is deur Don Mario ontwikkel en word sedert 2021 in die winterreëngedebied en onder besproeiing vir Suid-Afrikaanse toestande getoets.

Don Mario het as ontwikkelaar van sojaboonsaad in Amerika ontstaan. Die tydskrif Seed Today het in Desember 2022 berig dat Don Mario ook marktoestande vir koring in verskillende klein-graangebiede van Suid-Afrika begin toets het. Dit het gelei tot inligtingsbesoeke by Piketberg, Riviersonderend en Heidelberg in die winterreëngedebied en onder besproeiing by Thabazimbi.

In die Argentynse koringmark het Don Mario 'n meerderheidsaandeel. Soortgelyke verbouingstoestande in Suid-Afrika het tot die besluit van proefaanplantings in vennootskap met Agricol gelei. Don Mario beplan om in hul eerste jaar reeds 4% tot 5% van die Suid-Afrikaanse koringmark te verteenwoordig.

Die belangstelling van 'n buitelandse saadmaatskappy soos Don Mario en van 'n nuweling in die koringsaadmark soos Limagrain Zaad SA kan toegeskryf word aan die voordele wat die SA Agentskap vir Kultivar- en Tegnologie-ontwikkeling (Sacta) bewerkstellig. Uit Sacta se heffing vir verskillende oopbestuifde gewasse word saadmaatskappye volgens markaandeel aangemoedig om nuwe kultivars en saadtegnologie aan produsente beskikbaar te stel.

Volgens Joã Paulo Schechtel, 'n bestuurder van produksies van Don Mario, wil hulle regdeur die jaar in 'n land se landbou teenwoordig wees. Uit die inligtingsbesoeke in Suid-Afrika wou Don Mario die plaaslike produsente en hulle behoeftes in strategiese streke leer ken. Met die oog op die vrystelling van nuwe teelmateriaal in 2024 wil die maatskappy reeds 'n voor-sprong met kennis van die plaaslike mark hê.



Twee van Agricol se streekbestuurders by Don Mario se koringkultivar IS Tordo wat vir vrystelling as broodkoringkultivar goedgekeur is. Hulle is André Pistorius, takbestuurder in die George-streek, en Phillip van der Putte, verkoopsbestuurder in die Cradock-streek.

Die kultivars wat in Suid-Afrika beproef word is van Argentynse afkoms en bestaan uit die besproeiingskultivar DM 1817T vir besproeiingsgebiede en IS Tordo. Laasgenoemde is volgens Schechtel baie goed aangepas vir droëland- en besproeiingsverbouing.

Hoewel Suid-Afrika se suide die primêre verbouingsgebied vir koring is, sê Schechtel hulle wil hul doel bereik deur in verskillende markte met mededingende produkte teenwoordig wees met die hulp van 'n strategiese handelsvennoot. IS Tordo se opbrengsresultate is volgens Schechtel baie goed. Dit oorskrei die verwagtinge van produsente en die teelspan.

Don Mario se sakebestuurder in Europa, Afrika en Asië, Thiago Schwonka, sê hulle moes aan streng vereistes voldoen om (teel)materiaal in Suid-Afrika te kon registreer. Bykomend tot saad wat hoë opbrengs lewer moes aan kwaliteitsvereistes voldoen word. Die kwaliteitsgradering vir graan vir menslike gebruik is volgens hom baie streng. ♡

Saadperseel-demonstrasies help produsente vir volgende seisoen beplan



Wintergraanprodusente het by Syngenta se interaktiewe demonstrasieperseel nuwe kultivars, spuitprogramme se resultate en plantpraktyke saam met personeel deurgekyk en bespreek. Danksy tegnologie kon belangstellendes op die maatskappy se digitale platform nog dieper delf om met hul spesifieke plaastoestande die volgende seisoen se besluite te verfyn.

Benewens die kultivars van koring, lupiene, gars, hawer en rog in die proefpersele, is demonstrasie gelewer van onder meer kultivarkeuring en -teling. Koring in die proefpersele is teen verskillende plantdigthede vertoon en produsente het inligting gekry oor plaaslike produksietoestande, saadgehalte, bak- en maalvereistes, en opbrengs- en siekteverdraagsaamheid.

Daarbenewens kon produsente sien hoe lyk die resultate van verskillende spuitprogramme met die nuwe swammiddel Miravis® Neo (registrasienuommer L10761, Wet 36 van 1947) en 'n kontrole sonder bespuiting. Die middel is vir swam- en siektebekaamping by koring- en garskultivars. ♡

Rudi Wessels, 'n wetenskaplike van Syngenta se navorsingsplaas op Napier, verduidelik hoe telsing in kultivarontwikkeling by koring gedoen word.

Protect Your Cereal Crops From Damaging Broadleaf Weeds

Pixxaro[®] 266 EC

Arylex[®] active

HERBICIDE

Pixxaro[®] 266 EC (Reg. No. L11191) is an emulsion concentrate herbicide for pre-plant burn down of broadleaf weeds on fallow lands and selective early post-emergence control of broadleaf weeds in wheat and barley.



KEY ATTRIBUTES & ADVANTAGES

- Effective post-emergence control of many common and economically damaging broadleaf weeds in cereals and barley.
- Low use rates result in low environmental load.
- Alternative mode of action to help manage resistant weed biotypes.
- Rapid degradation in soil and plant tissues allows crop rotation flexibility.

Visit Our Website For More Information



OUR CROP PROTECTION PRODUCTS ARE AT THE HEART OF AGRICULTURE

FOR MORE INFORMATION CONTACT THE REGISTRATION HOLDER: Corteva Agriscience RSA (Pty) Ltd • Reg. No. 1997/003030/07 • Paarl +27 (0) 21 003 8259 • Centurion +27 (0) 12 683 5700 • 2nd Floor, Building A, Lakefield Office Park, 272 West Avenue, Centurion, 0157, Gauteng, Republic of South Africa.

ALWAYS USE ACCORDING TO LABEL RECOMMENDATIONS: Pixxaro[®] 266 EC contains Arylex[®] (halauxifen-methyl) (Pyridine Compound) (16.25 g a.e./L) and Fluroxypyr (250 g a.e./L) | Reg. No. L11191 | Act No. 36 of 1947 • TM • Trademarks of Corteva Agriscience and its affiliated companies © 2023 Corteva.

⚠️ DANGER



HAZARD STATEMENT(S)

May cause an allergic skin reaction. Causes serious eye damage. May cause respiratory irritation. Very toxic to aquatic life with long lasting effects.

Byvoegmiddels: 'n Integrale deel van spuitoplossings



Deel 4: Onoordeelkundige gebruik

Brian de Villiers
MEDEWERKER

In die vorige drie artikels van hierdie reeks is die belangrikheid van byvoegmiddels bespreek. Dit het gehandel oor probleme in die spuitoplossing, in die lug en op die plant. Byvoegmiddels help gewasbeskeringsprodukte (GBPe) om hul potensiaal beter te bereik. GBPe wat met byvoegmiddels geregistreer is, moet nooit daarsonder toegedien word nie. Indien dit wel wegelaat word, kan probleme soos soutantagonisme, alkaliese hidrolise, wegdrywing, swak bedekking en opname voorkom. Ongelukkig word byvoegmiddels nog baie misbruik, wat tot onverenigbaarheid, ondoeltreffendheid en gewasskade lei. Hierdie artikel handel oor twee wanpraktyke met byvoegmiddels.

Standaard versuring van spuitoplossings

Die belangrikheid van pH op GBPe is reeds dekades gelede besef. Alkaliese spuitoplossings stel sommige insekdoders aan hidrolise bloot en veroorsaak die chemiese afbreking van die produk in die spuittenk. Daarom het buffers een van die noodsaaklike produkte in byvoegmiddelreëksse geword. Dit beskerm sensitiewe insekdoders en word ook soms met ander GBPe gebruik vir beter doeltreffendheid.

Die probleem ontstaan egter wanneer buffers as 'n standaard praktyk gebruik word, sonder dat enige van die tenkmengsel se produkietiket dit aanbeveel. Ongelukkig is die onoordeelkundige versuring van spuitmengsels 'n wesentlike probleem in Suid-Afrika en dit is dikwels die oorsaak van onverenigbaarheid en swak beheer. Buffers is wonderlike produkte wat 'n belangrike rol speel, maar dit is nie altyd voordelig om dit te gebruik nie.

Net soos daar GBPe is wat in suur spuitoplossing presteer, doen ander weer beter onder alkaliese toestande. Sulfonielureum-onkruidodders is 'n goeie voorbeeld hiervan met ver-

minderde oplosbaarheid en doeltreffendheid in erg versuurde spuitoplossings (foto's). Dit gebeur egter soms dat twee produkte in dieselfde spuittenk, uiteenlopende pH-vereistes het. Daarom is dit belangrik dat die pH-vlak voordelig vir die sensitiefste produk moet wees, sonder dat die ander produk benadeel word. Voordat buffers gebruik word, moet eers seker gemaak word dat spesifieke produkte daarby baat sal vind, sonder om die ander produkte in die tenkmengsel te benadeel. Uitermatige lae pH lei soms tot ondoeltreffendheid, wat 'n tyd-same en duur herbespuiting gaan noodsaak.

Oorversuurde spuitoplossings lei ook dikwels tot onverenigbaarheid wat siwwe en spuitpunte verstop. Dit gebeur gewoonlik omdat die oplosbaarheid van 'n produk verlaag word en in die spuittenk uitsak. Hierdie situasie vererger gewoonlik soos die spuitoplossing geroer word. Snaaks genoeg gebeur dit dikwels met baie goeie waterkwaliteit waar die pH maklik verlaag word. Hoewel dit 'n groot terugslag is, is dit gelukkig 'n sigbare reaksie en die produsent kan dadelik die nodige stappe neem om die probleem reg te stel.

Soms is onverenigbaarheid as gevolg van oorversuurde spuitoplossings egter meer subtiel en die matige uitsakking glad nie sigbaar nie. Die enigste bewys van 'n probleem is die swak beheer en iets totaal onverwant sal heelwaarskynlik die skuld kry.

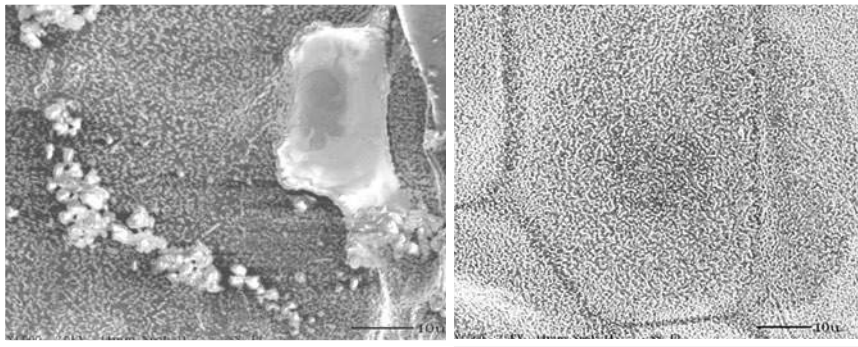
Verkeerde keuse van byvoegmiddel

Met 'n paar uitsonderings is fisiese onverenigbaarheid gewoonlik sigbaar in die vorm van verstoppte siwwe en spuitpunte. Hoewel biologiese antagonisme onsigbaar is, is dit ook 'n belangrike oorsaak vir ondoeltreffende GBPe. Hierdie antagonisme vind op die blaaroppervlak plaas, waar ongeregistreerde byvoegmiddels die opname belemmer of vertraag. Hoe minder GBP opgeneem word, hoe swakker is die beheer.

Dit is teenproduktief om soveel bedekking as moontlik te

Kom ons groei saam

Van die begin van die seisoen af is ons saam met jou op jou plaas. Dag in en dag uit. Van sonsopkoms tot sonsondergang. Of dit reënerig, modderig of droog is. In die hitte en die koue is ons daar om jou by te staan.



Spuitsdruppels van sulfonielureum (Sulfosulfuron) op 'n onkruidblaar na uitdroging by 'n suur pH links en 'n alkaliese pH regs (1500X vergroting).

bewerkstellig, terwyl die opname deur 'n ongeregisteerde byvoegmiddel verminder word. Indien 'n GBP byvoorbeeld met 'n spesifieke benatter aanbeveel word, moet dit onder geen omstandighede met 'n ongeregisteerde benatter toegedien word nie. Die verkeerde benatter kan dalk die opname ietwat vertraag, wat die doeltreffendheid verswak.

Sekere GBPe word byvoorbeeld deur sonlig afgebreek en hoe langer die produk op die blaar vertoef, hoe meer word die aktiewe bestanddeel afgebreek. Ander GBPe word weer deur lae humiditeit benadeel en hoe langer die opnametyd, hoe langer word die produk aan lae lugvog blootgestel.

Nog belangriker is dat, wanneer 'n GBP met 'n spesifieke benatter aanbeveel word, die benatter nooit met 'n oliebyvoegmiddel vervang moet word nie. Die probleme wat hierbo bespreek is, word dan nog groter. Die teendeel is ook waar, dat oliebyvoegmiddels nie deur ongeregisteerde benatters vervang moet word nie.

Die byvoegmiddel-aanbevelings op GBP-etikette is deeglik nagevors en dit word met 'n spesifieke doel aanbeveel. Die vervanging van die geregistreerde byvoegmiddel met 'n ander produk is 'n roekelose praktyk wat waarskynlik tot ondoeltreffendheid gaan lei. Hoe swakker die weersomstandighede, hoe groter is die gevolg van 'n verkeerde byvoegmiddelkeuse.

Die gevolg van verkeerde byvoegmiddelkeuse is egter nie net tot doeltreffendheid beperk nie. Hoewel byvoegmiddels omtrent nooit die direkte oorsaak van gewasskade is nie, is daar een belangrike uitsondering.

Soms word die GBP se opname nie deur 'n ongeregisteerde byvoegmiddel verminder nie, maar die opnametempo

word vertraag. Dit beteken dat die GBP langer op die blaar vertoef en 'n onaanvaarbare skroei van die gewas veroorsaak. Hierdie gewasskade kan selfs met sistemiese GBPe gebeur waar skroei ontwikkel wanneer die spuitmengsel té lank op die blaaroppervlak bly. Hierdie verskynsel sal waarskynlik nie onder optimale weersomstandighede plaasvind nie. Indien daar egter uiterste temperatuur is, die humiditeit laag is of die gewas onder vogstremming is, is daar 'n sterk moontlikheid dat dit wel sal gebeur.

Die korrekte byvoegmiddelkeuse is gevolglik van kardinale belang. Die GBP se etiket gee gewoonlik duidelike aanbevelings oor die spesifieke byvoegmiddel wat gebruik moet word. Producente kan egter hul gewasbeskermingsadviseur kontak indien daar enige onduidelikheid is. Die keuse van die byvoegmiddel is belangrik en onnodige foute kan die produsent duur te staan kom.

Samevatting

Byvoegmiddels speel 'n integrale rol met onkruid-, swam- en insekbeheer. Dit help GBPe om meer van hul potensiaal oor verskeie omgewings te bereik. Dit is uiters belangrik om altyd die geregistreerde produk te gebruik. Moet nooit byvoegmiddels lukraak met mekaar vervang nie omdat dit drastiese gevolge kan hê. Die verkeerde en ongeregisteerde gebruik van byvoegmiddels lei dikwels tot ondoeltreffendheid, fisiese onverenigbaarheid, biologiese antagonisme en gewasskade.

Byvoegmiddels is een van die noodsaaklike produkte vir doeltreffende beheer, maar dit moet oordeelkundig en geregistreerd gebruik word. Kontak gerus vir Brian de Villiers (082 880 0974) vir meer inligting oor waterkwaliteit en byvoegmiddels. 🌱



syngenta®



syngenta.co.za



SENSAKO

Bethlehem +27 (0) 58 303 4690

Local wheat crop quality 2022/23 season

Although the wheat crop's production reduced in the 2022/23 season, grain in the super grade increased and less grain was downgraded.

Theresa de Beer

THE SOUTHERN AFRICAN GRAIN LABORATORY NPC

At 2,110 million tons, although 18% higher than the ten-year production average (2011/12 to 2020/21), the 2022/23 season's commercial wheat crop showed an 8,3% reduction from the previous season. This decrease is reflected in the Western Cape figure for regional production (**Figure 1**) of 918 000 tons (37,3% lower than the previous season).

Representative crop samples, totalling 335, were received for analysis, of which 30% were graded Super Grade (compared to 22% in the previous season). The number of samples downgraded to Class Other Wheat (COW) decreased from the previous season, from 31% to 28%.

The samples from the Western Cape Winter rainfall area were graded as COW mainly due to other grain and un-threshed ears, screenings and total damaged kernels. COW graded samples from the Free State area included defects such as low protein, screenings and low falling number. Total damaged kernels and low falling number were mostly prevalent in the COW graded samples from the Irrigation areas.

Hectolitre mass

Hectolitre mass is the measurement of the weight of a standard volume of grain. It is a measure of grain's bulk density and is an indication of expected flour yield. The hectolitre mass is influenced by climatic conditions during growth and harvest of the grain, frost damage, and foreign matter in the grain. Other influencing factors include cultivar, grain size and shape, grain density, and maturity of the wheat. The average hectolitre mass of 79,8 kg/hl for the 2022/23 season wheat crop stayed consistent from the previous season's average value of 79,9 kg/hl.

The Hagberg Falling Number test is used to determine the alpha-amylase enzyme activity in wheat flour. High activity of this enzyme causes complications during bread baking and is therefore included in the grading criteria for bread wheat. High levels of alpha-amylase (low falling number values of less than 220 sec) in grain can occur for two reasons; one is pre-harvest sprouting, which is caused by poor weather conditions before harvest (usually heavy rainfall) resulting in early sprouting. The second reason is called 'late maturity alpha-amylase', which is determined by the wheat variety.

Some wheat cultivars tend to have abnormally high levels of alpha-amylase, which may be triggered by extreme temperatures (very cold or very hot) or cool conditions that carry on for a long time. The average value for falling number for the 2022/23 wheat crop was 361 sec, which is slightly lower (5,9%) than the previous season. Of the 335 samples submitted, 16 (4,8%) had falling number values of below 220 sec.

The annual crop quality survey, performed by the The Southern African Grain Laboratory NPC (SAGL), aims to accumulate quality data on the commercial wheat crop in South Africa. Thorough, representative sampling ensures reliable information on the quality of commercially produced wheat and highlights quality differences across local production regions. Analytical data is collected, and collated in a detailed database, over several seasons. This report provides the 25th contribution to this valuable database.

The SAGL expresses its gratitude to the South African Winter Cereal Industry Trust for financial support of the annual crop survey, and to Agbiz Grain members for providing the crop samples.

The Mixograph instrument measures the resistance of dough against pins inside a mixing bowl. The mixing time is a measurement that relates to protein content and evaluates the behaviour of the dough in terms of gluten strength. Weak gluten flour has a shorter peak time and less mixing tolerance than strong gluten flour, which offers more resistance against the pins and thus has higher mixing tolerance. The average Mixogram mixing time for the 2022/23 wheat crop showed a slight increase at 3,3 min, compared to the previous season (3,2 min).

Protein and mycotoxins

A moderate increase was noted in the average value for whole wheat protein in South Africa as a whole, from 11,9% in the previous season to 12,1%, with the irrigation areas reporting the highest whole wheat protein average, namely 12,6%. The Western Cape averaged 11,8% and the Free State 11,9% protein.

The national average protein value can be further analysed to illustrate the distribution of protein content between the samples and can be seen in **Figure 2**, which contains data from the past three seasons. Between the previous season and the current season, there was a marked decrease (7%) in samples in the protein range 9,5 to 10,4% and an increase (6%) in the samples in the 12,5 to 13,4% range.

Mycotoxins are produced by toxigenic fungi that contaminate grains either while still in the field or during their storage

Consumers and wholegrain: study highlights uncertainties

From enhanced cardiovascular health to sustained energy levels, the findings of a study offer a compelling argument for embracing wholegrains as a cornerstone of a healthier and more vibrant life.

Wholegrains play an important role in health and nutrition, but do South Africans know how to choose products with wholegrains and are they aware of the benefits?

Breakfast is widely regarded as the most important meal of the day. Wholegrain foods, including many commonly consumed breakfast foods, are higher in nutrients such as protein, dietary fibre, micronutrients and bioactives than their refined counterparts. PepsiCo South Africa, which produces Bokomo oats, Weetbix and Pronutro amongst other products, has partnered with the University of Pretoria to release a study on understanding consumer awareness about wholegrains, includ-

ing what is considered to be wholegrain and the benefits of including it in a daily diet.

To date, for South Africa, a large middle-income country, there is no published data on the actual consumption of wholegrains, which makes it challenging to understand wholegrain trends and patterns among consumers. This is exacerbated by the limited amount of dietary surveillance surveys that exist; and the fact that those that do exist, are not designed to quantify wholegrain consumption.

The research report – South African Consumers' Knowledge
TO PAGE 20

Local wheat crop quality 2022/23 season

FROM PAGE 18

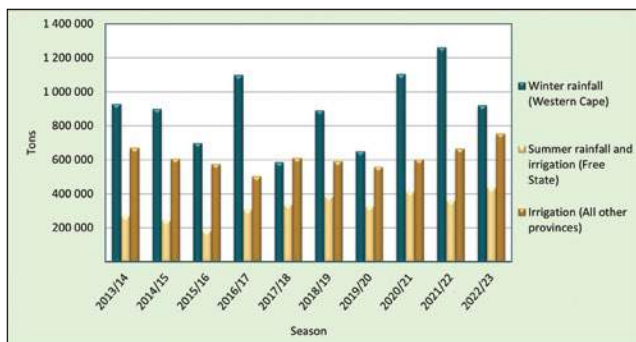


Figure 1. Wheat production figures per production area over seasons. Figure obtained from the CEC.

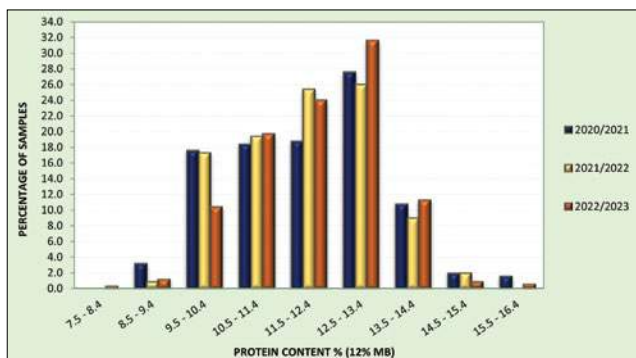


Figure 2. Protein content distribution over the last three seasons. Figure obtained from the CEC.

following harvest. The toxins, such as aflatoxins, zearalenone (ZEA), deoxynivalenol (DON) and fumonisins, can accumulate in food or feed to levels that are toxic for both humans and animals. Many mycotoxins are carcinogenic, neurotoxic and immunosuppressive and when consumed at sufficiently high levels, acute health disorders develop that may even lead to death.

The nature of the fungal contamination is such that it doesn't grow evenly throughout a field or a bin of grain, and the toxins produced are deposited in some kernels of grain and not in others. The mycotoxins tend to be concentrated in spots, and when samples are prepared for mycotoxin analysis, it is crucial that the sample is representative of the consignment.

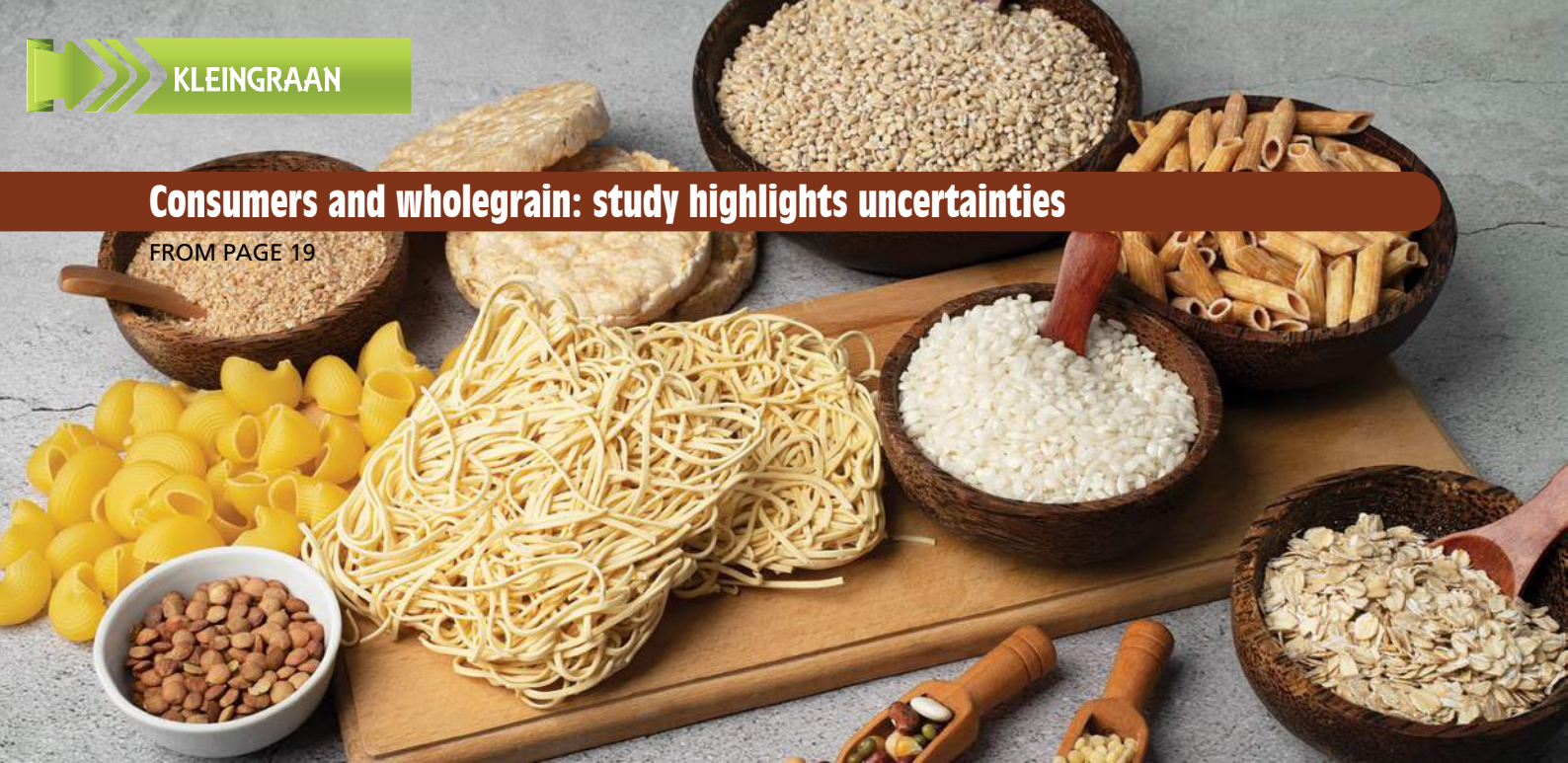
South African legislation determines the maximum level of aflatoxin in food for human use at 10 µg/kg, of which Aflatoxin B1 may not exceed 5 µg/kg. The maximum level of DON permitted in cereal grains (wheat, maize and barley) intended for further processing is 2 000 µg/kg and, for flour, meal and flakes derived from these cereals, it is 1 000 µg/kg.

The mycotoxins currently of concern for the South African wheat crop are ZEA and DON. Trace residues of ZEA were detected on one sample, but DON was detected on 17 of the 40 samples (43%) analysed. Three samples from the irrigation areas and one from the Free State, contained levels of DON that exceeded the national maximum allowable level (2 000 µg/kg) for cereals intended for further processing.

For more information, consult the SAGL webpage: <https://sagl.co.za/>

Consumers and wholegrain: study highlights uncertainties

FROM PAGE 19



edge, Opinions and Awareness of Whole Grains and Their Health Benefits – (which was presented at the SA Association for Food Science and Technology Congress in Cape Town) shows that whilst most respondents (67%) thought that they were consuming enough wholegrains, the majority (62%) underestimated the recommended level of consumption.

Conclusions of the research study

The researchers found that 64% of respondents were confident of their wholegrain knowledge. However, 60% of all participants selected incorrect definitions of wholegrains. Whilst most correctly identified common cereals as wholegrains, at most 50% of participants correctly identified common wholegrain foods which include products such as brown rice or quinoa, or bread made from whole-wheat flour.

Furthermore, respondent knowledge regarding wholegrain food attributes and the health benefits of wholegrain consumption was generally poor.

“While it is encouraging to see a good percentage of South Africans are aware of incorporating wholegrains into their diets in general, the level of knowledge as to whether specific food products contain wholegrain ingredients and the quantities required for optimal health, is low,” explains Yulia Berezhnaya, a senior scientist at PepsiCo SA.

“It requires multistakeholder collaboration to take place to ensure meaningful change. We need to ensure consistency of definitions used in labelling regulation and dietary recommendations. As a food manufacturer our task is to develop tasty products that are affordable and accessible to consumers. Government also needs to help with removing VAT on wholegrain and other nutritionally advantaged options.”

Dr YiFang Chu, Director of Nutrition at Life Sciences at PepsiCo in the United States, explained at the SAAFoST Congress that lately research has focused on the impact of oat intake on other health outcomes: “Blood pressure, body mass index and weight, glucose metabolism and type 2 diabetes have all come into focus, and even more recently there have been investigations linked to oats’ beneficial cardiovascular impact in terms of their prebiotic effect on gut health and how that subsequently contributes towards its cholesterol-lowering effect.

“Overall, oats can contribute significantly to public health

through many positive interlinked health endpoints, and this is why continued scientific research and clinical studies are needed to truly understand the intertwined mechanisms and uncover potential health levers,” concludes Chu.

Nutritionally, oats provide many essential nutrients, are a significant source of dietary fibre, soluble fibre mostly as beta-glucan, thiamine, folate, iron, magnesium, copper, and zinc. Additionally, oats are an excellent source of potassium and are low in sodium.

Investing in nutrition and food security

PepsiCo continues to evolve its PepsiCo positive journey by incorporating more diverse ingredients in both new and existing food products to deliver nutritional benefits, and to help drive positive choices for consumers.

Speaking at a previous event in Cape Town, VP, Nutrition Science at PepsiCo Marianne O Shea explained, “Circumstances should never be a barrier to good nutrition, we [nutrition experts regardless of their sector industry, policy, government] have a responsibility to remove barriers to ensure consumers can access appropriate nutrition and are empowered with the knowledge to make good nutrition choices for themselves and their families”.

The company’s School Breakfast Nutrition Programme which began in 2015, serves breakfast to more than 34 000 children in 35 schools every weekday of the school calendar, across seven provinces in South Africa..

“It is critical for business to invest in consumer education. Nutrition has become so complex. Convenience has trumped the ‘kitchen logic’ our grandmothers used to have. There is a big opportunity for education, and food and beverage manufacturers such as us, are well-placed to do this,” says O’Shea.

“As a leading global food and beverage company, we recognize that our company, communities and planet are all inextricably linked, and thus we understand that PepsiCo has a critical role to play in realising a more equitable global food system to ensure the communities we serve are free from hunger and malnutrition. This is at the very heart of our accessible nutrition efforts,” concludes Berezhnaya.

The study can be viewed at: <https://www.mdpi.com/2072-6643/15/16/3522>

Agtergrond van die BFAP



Die Buro vir Voedsel- en Landboubeleid (BFAP) is in 2004 gestig en bedien die sektore van landbouvoedsel, vesel en drank in Suid-Afrika en die res van die kontinent. Hulle doel is om besluitneming met inligting te ondersteun, deur unieke insigte te voorsien wat verkry word deur ontledings en gesteun word deur betroubare inligting, gekombineerde modelle en aansienlike ervaring.

Die Buro bestaan uit 'n span ervare kundiges met wie se veelvuldige vermoëns die Buro 'n gevestigde netwerk van plaaslike en internasionale medewerkers en vennote in die openbare en privaatsektor gevestig het. ♡



BFAP VOORUITSKOING 2023-2032

Optrede nodig vir landbou se toekoms in onsekere tye

Die Buro vir Voedsel- en Landboubeleid (BFAP) se landbouvooruitskouing vir die volgende dekade van 2023 af verteenwoordig 'n beroep tot optrede vir die hele landbou- en voedselwaardeketting.

Besliste optrede is uit 'n ekonomiese, omgewings- en maatskaplike perspektief nodig om dreigende uitdagings te oorkom en 'n volhoubare toekoms af te dwing, sê die BFAP.

In sy twintigste bestaansjaar en jongste vooruitskouing sê die BFAP daar was vele goeie groeiplanne in die afgelope jare, maar die toepassing daarvan het skromelik ontbreek.

Benewens toenemende internasionale uitdagings het Suid-Afrikaanse landbou en die verwerkingsbedryf te staan gekom voor 'n dieregesondheidstelsel wat dreig om ineen te stort, verkrummelde pad- en waterinfrastruktuur, opeenhoping in hawens en 'n elektrisiteitskrisis.

"Hierdie faktore het die bedryf se veerkragtigheid tot die uiterste getoets. Met sowat die helfte van die (bedryf se) inkomste wat met uitvoer verdien word, veroorsaak die uitdagings kommer oor die bedryf se mededingendheid."

Volgens die BFAP het die landbousektor in onlangse jare merkwaardige veerkragtigheid getoon. In 'n tydperk toe die internasionale en plaaslike omgewing deur onderbrekings geteister is, was landbou 'n standhoudende bydraer tot groei in die bruto binnelandse produk (BBP) in 2020 en 2021. In die afgelope agtien maande het uitdagings op die internasionale front egter toegeneem.

Die sektor se groei vóór 2022 in Suid-Afrika was grootliks te

danke aan groot opbrengste en gunstige prysvasstelling. Ondanks goeie verdienste het die skerp verhoging van insetkoste ná 2022 egter die groei van landbou se bydrae tot die BBP beperk.

Die Buro se kundiges verwag dat plaaslike graanpryse in die nabye toekoms saam met die internasionale markpryse gaan daal. In koring se geval sal pryse teen invoerpariteit verhandel.

"Dit behels dat winsgrense in die volgende jare stywer gaan word en aanhoudende vindingrykheid vereis om boaan produktiwiteit te kan bly. Suksesvolle produsente gaan diegene wees wat in tegnologie herbelê om veerkragtigheid te kan verbeter, veral in die lig van voortdurende uitdagings met energie."

Ondanks die landbousektor se veerkragtigheid voorsien die BFAP in sy vooruitskouing van 2023 dat die reële BBP in 2023 met 1% gaan daal. Die BBP gaan na verwagting verskeie jare aanhou afwaarts neig soos internasionale pryse normaliseer en veral in veldgewasse die inkomste verminder.

In sy verslag waarsku die BFAP dat hulle vooruitskouings onderworpe is aan hoër vlakke van onsekerheid weens die huidige risikoprofiel wat internasionaal en plaaslik ervaar word. ♡

Toenames word in opbrengs en verbruik voorsien

Konstante opbrengsverhogings wat spruit uit die aanhoudende verbetering in tegnologie en produksiemetodes kan meebring dat plaaslike koringproduksie in die volgende dekade verhoog.

Volgens die jongste vooruitskouing van die Buro vir Voedsel- en Landboubeleid (BFAP) kan koringopbrengs in die winterreënstreek met 14% toeneem en in besproeiingsgebiede met 10%.

Die opbrengstoenames is in vergelyking met gemiddelde opbrengste tussen 2020 en 2022 en word verwag ondanks minder aanplantings van koring. In die somerreëngedebied word 'n afname in opbrengs verwag, hoofsaaklik omdat ideale weerstoestande van die afgelope drie seisoene na normaal kan terugkeer.

Saam met die toename in plaaslike koringproduksie en ver wagte groei in die volgende dekade, voorsien die Buro dat verbruik teen 'n vinniger tempo gaan toeneem en dat 'n groter deel van die plaaslike verbruik teen 2032 ingevoer sal moet word.

Plaaslike marksituasie

In die aflope dekade het die wintergraan- en oliesadebedryf in Suid-Afrika volgens die Buro vir Voedsel- en Landboubeleid (BFAP) merkwaardig gegroei. Koring, gars en kanola se gesamentlike brutoproduksiewaarde het jaarliks met 9% toegeneem. In vergelyking met die bedryf se inkomste tussen 2017 en 2021, het inkomste in 2022 met 67% verhoog, sê die BFAP in sy jongste vooruitskouing.

Hoewel 'n groot deel van hierdie inkomste-toename aan verhoogde pryse toegeskryf kan word, het groter volumes volgens die BFAP 'n rol gespeel weens opbrengsverhogings en meer aanplantings.

Die koringaanplantings van 566 000 ha in 2022 was die meeste sedert 2011 en die produksie van 2,1 miljoen ton was 12% meer as die gemiddelde produksie in die voorafgaande vyf jaar. Dit is egter nog heelwat minder as produksie in die laat tagtigerjare toe dit meer as 3 miljoen ton beloop het.

Die toename van kanolaproduksie word weerspieël deur die vergelyking van 2017 se oes van 93 468 ton wat in 2022 tot meer as 210 000 ton toegeneem het. Hoewel aanplantings in 2021 en 2022 deur hoë pryse ondersteun is, het die bedryf se werk van die afgelope dekade om beter kultivars te bekom daartoe gelei produksie toegeneem het. Dit het tot beduidende winsgewendheid in vergelyking met ander wintergewasse bygedra.

Risiko's verbonde aan garsproduksie, veral betreffende kwaliteit, het produsente aangemoedig om na kanola te skuif. In vergelyking met garsproduksie se vlakke van 2017 tot 2021 is bykans 15 000 ha minder gars in 2022 geplant en het die volume met meer as 90 000 ton afgeneem.

Vooruitskouing van marksituasie

Ná 'n volgehoue tydperk van prestasie in die koring-, gars en kanolabedryf, voorsien die BFAP dat pryse in die volgende jare na normale vlakke gaan terugkeer. Terselfdertyd word prysstygings van landbouinsetmiddele verwag en dat produsente se winsgrense moeiliker gaan raak. Dit kan in die medium termyn tot 'n vermindering van aanplantings lei.

Koringaanplantings in die Wes-Kaap gaan na verwagting reeds in 2023 en 2024 verminder en oor die mediumtermyn jaarliks met 1% afneem. Die afname word ondersteun deur gewasse in die winterreëngedebied se mededinging om bronne en kanola se toenemende aanplantings.

Gegewe dat normale reën gaan voorkom, voorsien die BFAP se kundiges dat koringaanplantings in die Wes-Kaap tot in 2032 met 40 000 ha gaan verminder en 320 500 ha gaan bereik.

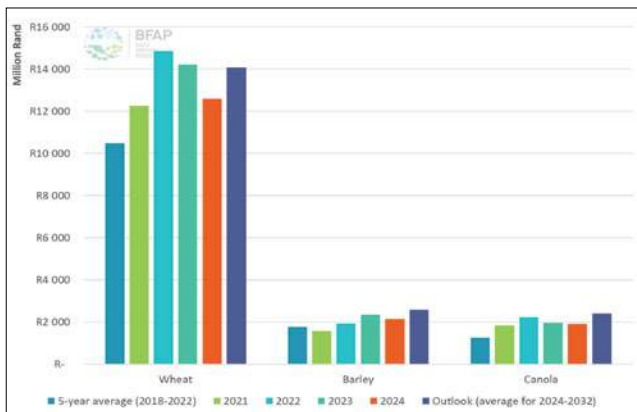
In die volgende twee tot drie jaar kan kanola-aanplantings weens prysverlagings stabiliseer, maar van 2028 af kan dit weer toeneem. Indien verbeterde kultivars voorsien word en saad beskikbaar gaan wees, kan aanplantings teen 2032 'n oppervlakte van 146 000 ha beloop. Dit is 56 000 ha meer as die huidige aanplantings.

Die garsbedryf se werk om onlangse jare se risiko's in veral die waardeketting uit te stryk kan die hoeveelheid aanplantings laat herstel van 2021 en 2022 se laagtepunte af. Volgens die BFAP se vooruitskouing kan garsaanplantings teen 2032 met 20 000 ha toeneem om 107 300 ha te bereik. Dié oppervlakte is nogtans minder as 2019 en 2020 se aanplantings.

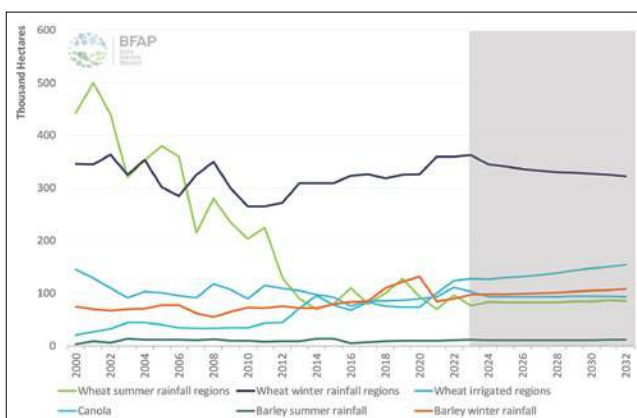
In die somerreëngedebiede van hoofsaaklik die Vrystaat voorsien die BFAP dat koringaanplantings gaan daal en in die medium termyn op 85 600 ha gaan stabiliseer. Dit word toegeskryf aan die toenemende mededinging met sojabone, aanhoudende risiko's verbonde aan koring wat op droëland geplant word en die verlaging van pryse.

Sedert 2014 het koringaanplantings in die Vrystaat tussen 70 000 ha en 110 000 ha gewissel. Weens hoë pryse en gunstige verbouingstoestande in 2022 het aanplantings egter toegeneem.

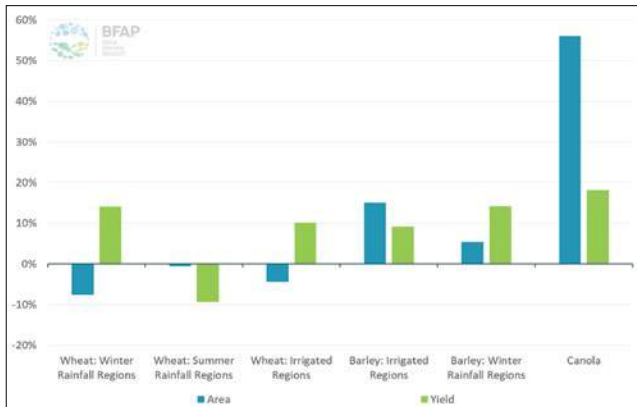
Soos met koring in somerreëngedebiede verwag die BFAP dat koringproduksie onder besproeiing in die volgende tien jaar jaarliks met 0,8% gaan verminder. Aanplantings kan in 2032 altesaam 89 700 ha beloop. Die afname word toegeskryf aan



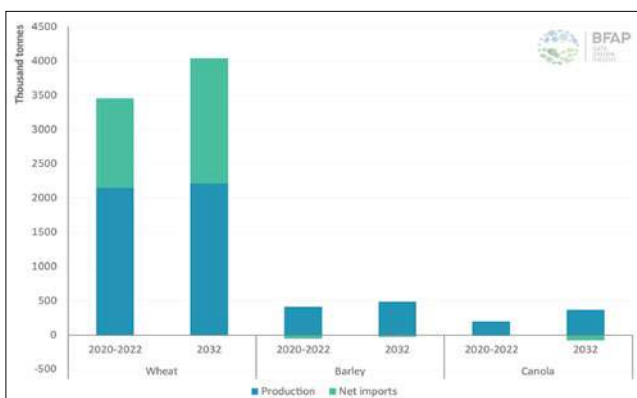
Figuur 1. Bruto waarde van sekere wintergewasse in Suid-Afrika se produksie.
Bron: BFAP Outlook 2023-2032.



Figuur 2. Gebied onder belangrikste wintergewasse in Suid-Afrika 2000-2032.
Bron: BFAP Outlook 2023-2032.



Figuur 3. Persentasie verandering van gebied en opbrengs van belangrikste wintergewasse: gemiddeld 2020-2022 vs. 2032.
Bron: BFAP Outlook 2023-2032.



Figuur 4. Aanvraag vir koring, gars en kanola: 2032 vs 2020-2022 basistydperk.
Bron: BFAP Outlook 2023-2032.

meerjarige gewasse in veral die Noord-Kaap se mededinging om besproeiingswater.

Koringproduksie kan in 2032 altesaam 2,2 miljoen ton beloop wat 'n jaarlikse toename van 0,5% verteenwoordig. Terwyl plaaslike koringpryse onderworpe is aan internasionale markkragte, bewegings van die wisselkoers en die plaaslike handelsbeleid, kan verhandeling voortgaan teen invoerpariteit of naby daaraan.

Indien omstandighede soos Suid-Afrika se handelsbeleid dieselfde bly, verwag die BFAP dat koring se invoertarief van 2024 af weer toegepas gaan word. Die tarief tree in werking wanneer die internasionale prys van harde rooi winterkoring onder die verwysingsprys van \$279 daal.

Dieselfde beleid maak voorsiening daarvoor dat 300 000 ton koring tariefvry van die Europese Unie af ingevoer mag word, onderworpe aan bepalinge van die ekonomiese handels-ooreenkoms.

Danksy tegnologiese voordele in die garsbedryf kan opbrengs in die volgende dekade verhoog terwyl aanplantings toeneem. Garsproduksie kan teen 2032 tot 487 000 ton toeneem, maar dit is nog veel minder as die oes van 2020. Weens die aankoper AB InBev se beleid van plaaslike voorsiening kan klein hoeveelhede gars uitgevoer word.

Die BFAP se modelle dui op vinnige groei in die kanolabedryf, met 'n verwagte opbrengstoename van 18% tot in 2032 en 'n toename in aanplantings van 47%. Die kombinasie van produktiwiteitsgroei en uitbreiding van aanplantings kan meebring dat Suid-Afrika se produksie in die volgende dekade met 78% toeneem. Teen 2032 kan produksie 341 400 ton haal.

Kanola se groei kan volgens die BFAP meebring dat meer in verwerking belê moet word onderwyl uitvoer gaan toeneem. Bykomende verwerkingsgeriewe kan bydra om die invoer van groente-olie te vervang. In die Wes-Kaap se suiwel- en varkbedryf bestaan boonop genoeg markgeleentheid vir oliekoek.

Samevatting

Omdat die meeste wintergewasse se pryse van invoerpariteit afgelei word, het plaaslike pryse in die afgelope twee jaar ook skerp gestyg, sê die BFAP. In teenstelling met somergewasse het die Wes-Kaap nie die voordeel van oorvloedige reën gehad nie en hoë pryse het nie saamgeval met rekordopbrengste soos veral in die 2022-seisoen nie.

Dié situasie het veroorsaak dat winsgrense vir wintergewasse vroeër as vir somergewasse verminder het, maar die BFAP verwag dat dit hoër gaan wees as die vlakke wat in 2018 en 2019 ervaar is.

Met insetmiddele se pryse wat op hoë vlakke bly voorsien die BFAP dat wintergewasse se produksie in die volgende jare aan 'n hoë risiko onderworpe gaan wees. Dit volg omdat opbrengste waarmee produsente 'n gelykbreekvlak kan bereik hoër sal moet wees.

Die oppervlakte met wintergewasse gaan na verwagting konsolideer, met die uitsondering van kanola se aanplantings.

Met gewaspryse wat daal sal vindingrykheid en mededinging van groot belang wees. Die uitdagings met elektrisiteitsvoorsiening gaan egter die kostestruktuur beïnvloed by primêre produksie, landbouverwerking en op kleinhandelsvlakke waar verbruikers reeds met pryse worstel. Dit sal ook mededinging en meer beleggings in die vermoë om uit te brei belemmer. 🐦

Opberging funksioneer goed maar knelpunte vereis aandag

Tydens Agbiz Grain se simposium oor graan en oliesade se waardeketting is beperkings en haakplekke van rolspelers vrymoedig deur die paneellede bespreek. Derek Mathews, self 'n graanboer en ook voorsitter van Graan SA, het tydens een van die besprekings gesê hy is opgewonde oor die deelnemers se gesindheid. In teenstelling met die verlede het die verteenwoordigers van verskeie rolspelers in die waardeketting 'n gemeenskaplike belang gehad en was nie gefokus op selfbeskerming en negatiewiteit nie.

Ook die hoofbestuurder van Agbiz Grain, Wessel Lemmer, het ná die simposium sy tevredenheid met die paneellede en simposiumgangers se deelname en gesindheid uitgespreek. Agbiz Grain se lede speel 'n beduidende rol in die graanmark se werking en skep 'n klimaat waarin die opbergers kan voortbestaan, uitbrei en mededingend kan wees.

Tydens die simposium wat vier dae geduur en ook aanlyn aangebied is, het 467 belangstellendes geregistreer. Die tema was gefokus op sekerheid en volhoubaarheid in die bedryf. Die volhoubaarheid en die beleggingswaarde, vereistes wat die mark aan opbergers stel, naspeurbaarheid van graan en versekering in die bedryf was onder meer onder bespreking.

Volgens Agbiz Grain het die produksie van graan en oliesade in die afgelope drie dekades bykans verdubbel en saam met 'n groter werkslas het dit nuwe uitdagings op opbergers geplaas. Twaalf operateurs van opbergingsgeriewe wat sowat 70% van die land se graan en oliesade hanteer en opberg is lede van Agbiz Grain. Dié operateurs besit 98% opbergingsgeriewe wat by die JSE geregistreer is en het bergingsruimte vir sowat 30 miljoen ton graan en oliesade.

Een van opbergers se bekommernisse is bergingskoste wat volgens die produksieprysindeks vasgestel word, maar wat nie kostestygings of geografiese verskille weerspieël nie. Plaaslike tariewe is laer as dié van internasionale opbergers. Die internasionale maatstaf van bergingstariewe is sowat 10% van die kommoditeitsprys maar in Suid-Afrika wissel dit tussen 4% en 6%. Om navorsing oor tariewe te doen sal opbergers se inligting gedeel moet word, maar dit is teenstrydig met die Mededingingskommissie se bepalings.

Versekeringskoste vir die silo's se infrastruktuur en die bergde kommoditeite toon die grootste toename in die bergingsbedryf se uitgawes. Die bedryf moet gevolglik seker maak dat risiko's doeltreffend bestuur word en dat die graan en infrastruktuur versekerbaar is. Terselfdertyd moet die versekeraars en finansierders sekerheid hê dat kommersiële opbergers en bergingsgeriewe op plase aan wetgewing en regulasies voldoen sodat risiko's beperk kan word.

Die oprigting van permanente silobuise van beton het weens verskeie faktore in die afgelope jare afgeneem terwyl tydelike berging met silosakke en bunkers teen mededingende koste toegeneem het. Sowat 30% graan en oliesade word in

tydelike strukture geberg wat aan ander en meer risiko's as graan en oliesade in betonbuise blootgestel is.

Die kenmerkende permanente silobuise wat verspreid in die platteland is, was geografies in destydse prominente graangebiede opgerig met werkende spoorvervoer-infrastruktuur om dit te bedien. Intussen het graanproduksie geografies van wes na oos geskuif en die spoorwegstelsel tot niet gegaan. Nuwe roetes vir die vervoer en uitvoer van graan en oliesade is geskep en moet grootliks op duurder padvervoer staatmaak.

Weens produsente se benutting van tegnologie moet opbergers die groter graanvolumes afkomstig van vinniger stropers en liewering met groter vragmotors kan hanteer. Opbergers het verdere druk omdat padvervoer 'n vinniger uitlaaitempo as met spoorvervoer vereis.

Volgens graderingsverskille en kopers se vereistes moet verskillende soorte graan en oliesade afsonderlik opgeberg kan word. Dit bring mee dat silo's se kapasiteit nie ten volle benut kan word nie en het saam met die groter produksie ruimte vir tydelike opberging geskep. Graan en oliesade kan egter nie vir 'n lang termyn in tydelike strukture geberg word nie.

Paneellede by die simposium het gemaak teen regulering en inmenging by bergingstariewe wat die teenoorgestelde uitwerking as die bedoeling gaan hê. Hulle lê terselfdertyd klem daarop dat die JSE reg moet funksioneer en dat vryemarkbeginsels nagekom moet word.

Die standhoudende voorsiening van energie, hawens se funksionering en kriminaliteit is tydens die besprekings uitgelig as ernstige korttermynprobleme wat nie net graanberging benadeel nie maar ook beleggings in Suid-Afrika beïnvloed. Dit is sake wat op 'n politieke vlak reggestel moet word.

Ondanks die beperkings en probleme in die graanwaardetting het paneellede saamgestem dat die Suid-Afrikaanse bergingsbedryf se werking kosbaar is en nie verlore mag gaan nie. Theo Vorster van Galileo Capital, een van die gespreksleiers, het gesê die bergingstelsel funksioneer goed maar die waardeketting het verfyning nodig. Graan van goeie gehalte wat gesond en beskikbaar is, word voorsien. Prof Ferdi Meyer, direkteur van die Buro vir Voedsel- en Landboubeleid, het gesê beleggings deur die private sektor is nodig vir Suid-Afrika se toekoms. Wanneer beleggers aan te veel beperkings blootgestel word gaan beleggings verloor word.

Nog 'n paneellid, Vuyo Mpumza van die JSE, het gesê deelnemers in die graanmark moet probleme gesamentlik bespreek. Sekere sake moet reggestel word en die JSE is beskikbaar om aan sulke gesprekke deel te neem. Francois Strydom van die landboumaatskappy Senwes het beaam dat die waardeketting doeltreffend funksioneer maar waarsku dat probleme op politieke vlak en met infrastruktuur aandag moet kry. Tom Meintjes, ondervoorsitter van Agbiz Grain, het gesê sekere sake is onder druk en moet vir oplossings bespreek word. ♣



Grain storage: Sustainability, return on investment, traceability and compliance

In the realm of agriculture and food security, grain storage plays a pivotal role in the supply chain, and it is intrinsically tied to sustainability, return on investment (ROI), traceability, and compliance. Addressing these interconnected elements is essential to ensure the integrity of the grain storage sector while meeting the needs of consumers and producers.

Mariana Purnell
CONTRIBUTOR

In the world of agriculture and food security, grain storage is a critical component of the supply chain. Ensuring that grains are properly stored, maintaining their quality, and efficiently managing their distribution are essential for food security. However, the grain storage sector faces numerous challenges, from changing production patterns to outdated infrastructure and evolving market dynamics.

A panel of industry experts debated the sustainability of the grain storage sector and its impact on return on investment (ROI) at the recent Agbiz Grain symposium. Participants emphasized the need for refinement rather than a radical overhaul of the grain storage sector. They stressed the importance of private sector investment, cooperation between stakeholders, and adherence to a set of efficient rules.

One of the primary concerns raised by industry experts is the need for updated infrastructure. Many of the existing

TO PAGE 26

GM-koring kan invoer en uitvoer help balanseer

Danky tegnologie soos genetiese modifikasie by mielies en sojabone het opbrengs- en ander voordele gevolg. Hoekom word genetiese modifikasie (GM) nie ook in koring toegepas nie, het Willie Dreyer, Pionier se bestuurder en aankope, tydens Agbiz Grain se simposium oor sekerheid en volhoubaarheid in die bedryf gevra.

Weens ander lande soos Argentinië, Australië en Nieu-Seeland se opbrengsverhogings behoort GM-koring ernstig vir Suid-Afrika oorweeg te word. Dit kan help om meer koring plaaslik te produseer en om 'n beter belans te kry tussen koring wat ingevoer en mielies en sojabone wat uitvoer word.

Tydens die paneelbespreking oor toekomstige uitdagings en oplossings waar GM-koring ter sprake gekom het, het Derek Mathews, 'n graanboer en voorsitter van Graan SA, gesê produsente kort net aanmoediging om koring te produseer dan sal hulle dit doen.

Die bedryf behoort volgens Dreyer ondersoek in te stel waarom GM-koring nie in Suid-Afrika toegelaat word nie, want produksie kan daarmee verdubbel word.

Dr André van der Vyver, uitvoerende hoof van Sacota, die handelsvereniging vir graan en oliesade, het gesê sommige saadmaatskappye is met 'n aansoekproses besig maar nog geen GM-koring is vir Suid-Afrika goedgekeur nie.

Oor die gehalte van koring wat by silo's uitgelaaai word en waarborge vir kopers, het Jerry Maritz, voorsitter van Agbiz Grain, gesê opbergers kan waarborge op versoek verskaf. Opgebergde koring het groot gehalteverskille en dit veroor-

saak dat opbergers betyds van 'n koper se vereistes in kennis gestel moet word. Met 'n besprekingstelsel kan opbergers aan kopers se behoeftes voldoen en regverdig teenoor alle kliënte wees.

In 'n bespreking oor die verval van infrastruktuur en spoorvervoer na hawens, het dr Van der Vyver vertel van die suksesvolle proefneming met 'n treinrag graan in Augustus 2023 na Durban se hawe waarin die private sektor toegetree het. Die sukses hiervan kan aan spanwerk toegeskryf word, maar die regering sal betrokke moet wees. Dié metode van private samewerking word verder ondersoek om in die toekoms herhaal te kan word.

Die gespreksleier in hierdie bespreking, Chris Sturgess, het die paneellede gevra of hierdie soort samewerking met treinragvervoer 'n oplossing vir die toekoms bied. Dit behels dat private maatskappye en individue die infrastruktuur herstel, wat die regering se werk is.

Mathews het daarop gesê die regering misluk gruwelik in sy taak om 'n gunstige klimaat vir ekonomiese vooruitgang te skep. Die regering sal die publiek en private sektor se oplossings en selfdoen moet volg.

Maritz het gesê die voorbeeld van die private sektor se ingryping met die treinrag graan kan die nuwe maatstaf wees van voordele wat uit samewerking verkry word. Agbiz Grain se lede wil op hoogte wees van hulle kliënte se behoeftes. Onderlinge kommunikasie is tussen produsente, handelaars en die verwerkers nodig. ♡

Grain storage: Sustainability, return on investment, traceability and compliance

FROM PAGE 25

storage facilities were built decades ago in locations that may no longer align with modern production patterns. As a result, these facilities are often unable to efficiently store and distribute grains, leading to increased operational costs.

Moreover, the infrastructure challenges extend to transportation. Rail systems, which were once the backbone of grain distribution, have seen a significant decline in usage, with the majority of grain transportation now occurring via road. This shift has put immense pressure on the existing storage facilities to increase out-loading capacity, as grains need to reach the market faster. The inability to adapt to these changes can impact the sector's sustainability and its ability to provide a reasonable ROI.

Regulation plays a crucial role in the grain storage sector. It sets the rules of engagement, ensuring fair competition, quality control, and market stability. However, the discussion around regulation also highlights the delicate balance between regulation and private sector involvement. While regulation is necessary to maintain market integrity, excessive or inflexible regulation can stifle investment and innovation.

One critical aspect is the difference between long-term and short-term investment in grain storage. Short-term solutions, such as silo bags that are quick-to-deploy storage options, have been adopted to meet immediate needs. However, these solutions might not be sustainable in the long run, as they often lack the capacity and functionality required for efficient grain management.

Long-term infrastructure investment, on the other hand, is essential for maintaining the quality and value of stored grains over extended periods. It also allows for increased functionality, such as segregation of grain types and meeting export requirements. Experts agree that a balance between short-term and long-term investment is necessary to address both immediate needs and long-term sustainability.

The sustainability of the grain storage sector and its impact on ROI require a coordinated effort from various stakeholders. Government regulations should strike a balance between ensuring market fairness and encouraging private sector investment. Infrastructure investment should focus on long-term solutions that meet the evolving needs of the industry and the changing landscape of grain production and distribution.

Traceability

Finding the right balance between short-term and long-term solutions is key to meeting the needs of the present while building a sustainable future for the grain storage sector. This involves not only robust storage facilities but also comprehensive traceability systems and stringent regulatory compliance.

Lack of traceability in the grain industry can lead to significant financial losses when contaminated grain cannot be traced back to its source, resulting in the destruction of entire harvests. Traceability is essential for identifying the source of issues, preventing widespread contamination, and safeguarding both consumers and producers.

South Africa follows international standards for traceability and regulatory compliance. The country prioritizes transparency throughout the grain supply chain, ensuring consumer expectations are met while maintaining grain quality and safety.

Agbiz Grain members are dedicated to maintaining high standards in grain storage practices. They are legally bound to comply with storage sector regulations, reducing the risk of contamination and spoilage. The South African grain and oilseeds industry has invested in self-regulation and established various organizations to maintain quality and safety. Storage operators are subjected to food safety audits to ensure adherence to these standards.

While compliance addresses the legal and regulatory aspects of grain storage, traceability focuses on tracking grain from producer to consumer. Traceability is especially crucial for generic passport systems like maize. Differentiated passport systems, such as for canola and barley with a single buyer, may have varying traceability requirements.

One of the primary challenges in achieving traceability in grain storage in South Africa pertains to mycotoxins and Minimum Residue Levels (MRLs). These contaminants pose significant food safety risks, yet accurate and rapid testing equipment is often lacking during intake. As a result, it becomes challenging to monitor grain accurately enough to prevent the intake of subpar grain that does not meet traceability requirements.

Implementing accurate testing for mycotoxins and MRLs at intake would require additional equipment and operational costs. These costs would need to be recovered at the first point of delivery, which could affect grain prices and the overall competitiveness of the sector. The question that arises is whether the benefits of traceability outweigh these costs and challenges.

Bulk storage facilities add complexity to achieving traceability because different batches of grain are commingled. Collaboration and information sharing across the grain value chain are crucial to effectively address these challenges, ensuring compliance and traceability.

In South Africa, traceability is also linked to seed breeding and identity preservation. A list of unique grain cultivars that meet the requirements of the local milling and baking industry has been developed over a period of 30 years. They are unique in elasticity and extensibility and can produce good bread at a much lower protein content. Imported varieties which are slotted into the local breeding programme for evaluation, are planted throughout the country. The harvest from such strip trials - test cultivars with poor milling and baking quality - pose a traceability risk because it can also land in the silos and pose a quality risk to bakers and millers.

To ensure the integrity of stored grains, regulatory compliance and traceability are pivotal. To adopt comprehensive traceability systems, all stakeholders in the grain value chain must work together. Key considerations include whether traceability should be regulated, the need for inspections and testing, and the development of suitable technology for traceability concerning mycotoxins and MRL of pesticides.

In summary, the grain storage sector is at a crossroads, facing sustainability challenges and the need to balance regulation and private sector investment. Achieving traceability and compliance is essential for ensuring the integrity of stored grains, addressing consumer demands, and maintaining quality and food safety. Collaboration among all stakeholders is paramount to navigate the evolving landscape of grain storage effectively. 🌾

MARKET INFORMATION: 2023/24 marketing year



Sanet Naudé

SA GRAIN INFORMATION SERVICE

Whole wheat

The pre-final data as reported by SAGIS for the 2022/23 marketing year, as well as the projections by the National Agricultural Marketing Council (NAMC) and the United States department of agriculture (USDA) for the 2023/24 marketing year can be seen in **Table 1**.

During the 2022/23 marketing year the Western Cape produced 43,12% of all wheat, followed by the Free State (17,34%) and Northern Cape (16,55%). **Figure 1** shows the difference in how much wheat was produced and processed in the different provinces. The movement of whole grain from the producer stage to be processed in other provinces is clearly visible.

For the 2022/23 marketing year, wheat imported for South Africa was from a total of 10 countries. Imports from Poland accounted for 30,65% of the total imports, followed by Russia (15,71%) and Australia (15,56%).

Durban harbour remains the most used port for wheat imports with 85,48% of wheat imported through its facilities. A total of 59 vessels delivered wheat at 157 different harbour facilities at South African ports. The average wheat per vessel was 32 274 tons, while the largest vessel from Australia delivered 50 285 tons of wheat.

Wheaten products

The abstract of agricultural statistics 2023 as published by the department of agriculture, land reform and rural development showed that the population in South Africa is approximately 60,6 million people. In **Table 2** the per capita consumption between the usage of maize, wheat and oilseeds are compared.

A total of 2 395 445 586 pan baked bread was baked during the twelve month period October 2022 to September 2023. This includes white bread, brown bread, whole wheat bread and other. Almost half of the total pan baked bread was white bread (1 267 billion).

The consumer price index (CPI) data published by Stats SA showed the following price changes in wheaten products at the end of September 2023, in comparison to the same period in the previous year:

- White bread (700 mg): 1,50% less,
- Brown bread (700 mg): 1,62% more,
- Cake flour (2,5 kg): 7,69% more, and
- Bread flour (2,5 kg): 10,42% more. 🇷🇷

Table 1. Wheat supply and demand.

Marketing year Oct - Sep	SAGIS Actual	S&DEC Projection	International Projection
	2022/23 Pre-final	2023/24	2023/24
	Ton		1000 Mil ton
Opening stock	625 083	557 457	267 554
Producer deliveries	2 059 649	2 121 825	783 430
Imports	1 684 369	1 600 000	204 627
Processed ^(a)	3 517 181	3 543 600	206 260
Exports ^(b)	292 918	290 000	791 226
Sundries ^(c)	1 545	-3 500	
Ending stock	557 457	449 182	258 125

(a) Including producer withdrawal, end-consumers and seed

(b) Including whole grain and products

(c) Net dispatches(+)/Receipts(-) plus Surplus (-)/Deficit(+)

Source: SAGIS, NAMC, USDA

Table 2. Per capita consumption.

Per capita consumption	Total wheaten products	Total pan baked bread	Total maize products ²⁾	Total oilseeds products
	Oct 2022 - Sep 2023 (12 months)			
	Ton	Kg	Ton	
Manufactured	3 486 604	1 629 980 400	3 942 155	2 680 918
+ Imports	32 484		2 143	817 258
- Exports	-31 960		-204 025	-135 882
Total "consumed"	3 487 128	1 629 980 400	3 740 273	3 362 294
Total population ¹⁾	60 605 000	60 605 000	60 605 000	60 605 000
	Kg			
Per capita consumption (kg)	57,54	26,90	61,72	55,48

Note: 1) Preliminary Total population - Abstract of Agricultural Statistics 2023

(January to December)

2) Maize = Total less chop

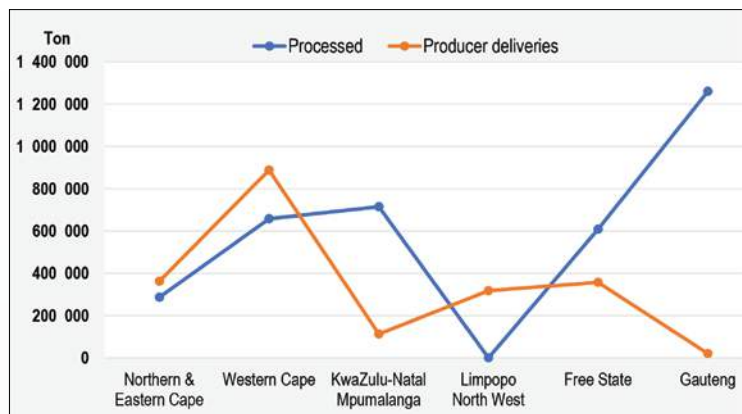


Figure 1. Wheat producer deliveries vs processed.



Innovative plant breeding can address many of the planet's food challenges

The focus in this year's World Food Day was on water and the day called governments, the private sector, farmers, academia, civil society, and individuals to focus on sustainable food production whilst also focusing on addressing water challenges. The day raise awareness about the hunger and malnutrition that still prevail in the world.

Almost one in ten people globally are undernourished, and more than 3 billion cannot afford a healthy diet, according to the Food and Agriculture Organization (FAO). "We need to produce more food, fibre, animal feed and biofuel with less water, while ensuring water is distributed equally, our aquatic food systems are safeguarded, and nobody is left behind," is the call from FAO.

"The theme of World Food Day: *Water is Life, Water is Food. Leave No One Behind*, resonates deeply with all of us at SANSOR," says Dr Lukeshni Chetty, General Manager, South African National Seed Organization (SANSOR). "Speaking on behalf of the seed industry in South Africa, I can actually declare that it resonates deeply with the entire seed and seed value chain in the country.

"Water is intricately connected to our ability to produce and access food. It is crucial that we acknowledge the importance of managing this precious resource wisely, especially in the face of weather fluctuations, the threat of climate change, urbanisation, and population growth globally. All these factors places water accessibility at risk. Without water, we cannot produce seed and crops, and without seed and crops, we cannot produce food," she adds.

"We have a responsibility to build a sustainable world where everyone has access to enough nutritional food. During the past couple of years, we faced many obstacles in the path of food security. The ongoing COVID-19 pandemic, conflicts

between nations, unpredictable weather patterns, and logistical challenges with consequent rising input and food prices all created additional challenges that we had to, and in many cases, still have to address and overcome," Dr Chetty points out.

She adds that the increasing demand for safe and sustainably produced food makes it necessary for the broad agricultural sector to review its practices and business models. "Rapid population growth, urbanisation, conflict, disruptive weather patterns, climate change, and rising input and food prices are all contributing to growing food insecurity around the world. These challenges will test our agricultural systems and our ability to produce food in the future. We need to look at sustainable measures that will foster the resilience of the agricultural sector enabling it to improve crop yields and quality.

"Across the globe, humans are in one way or the other dependent on plants for food, fibre, fuel, and medicine. Seed plants form the foundation of our diets and are providing most of the nutritional values that humans need. Grains rich in carbohydrates such as rice, wheat, maize, and millet dominate the agricultural landscape supplying the staple of many human diets. Beans and nuts supply proteins and fats are derived from crushed peanut, canola, and sunflower seeds. Animal production is also depended on grasses and grains. To produce these commodities, we need to use water. Our responsibility is to see how we can use water more effectively and sustainable," Dr Chetty points out.



Seed and plant breeders

Seed is one of the most important inputs when it comes to planting crops. "Good quality seed determines yield potential to a large extent and although the environment has some influence, the inherent yield potential is captured in the seed's genetics. The agricultural sector needs to take steps to ensure and show that it is looking for sustainable solutions to water use.

"If we do not, the future of food production is at serious risk as we might find ourselves at the back of the queue for water in future. The demands for water for people living in urbanised circumstances and associated industrialisation will take priority. Thus, while farmers should still be focusing on profitability and yield, the time is now for seriously focusing on moisture protection and sustainable water use."

Plant breeders have the important responsibility of ensuring new varieties of field crops and vegetables that can help farmers realise the best yields possible. The technologies scientist and breeders use enable them to give farmers access to a variety of improved seed choices to sustain food and fibre production, taking these challenges into consideration. Advancements in technology means that farmers today have access to drought-resistant seed strains and faster-growing cultivars. Investment in plant breeding and the development of innovative technologies and breeding techniques to help breeders develop improved crops are two of the key elements in achieving food security globally.

"Reconciling sustainability with agricultural productivity in the face of climate change relies strongly on the development of resilient, high-yielding crops of superior nutritional value that can be grown more resource efficiently," Dr Chetty adds. Using methods such as new breeding techniques and other innovative breeding methods enable scientists to improve and modify crops in a more precise manner.

New breeding techniques (NBTs) have enormous potential in plant breeding as they allow the relatively quick, efficient, exact, and cost-effective modification of valuable genetic traits in crops, livestock, and industrial microbes. These include gene editing techniques, null segregants, variations on genetic modification and transgrafting. Other than GM methods some of the products bred with these techniques are the same as conventional breeding and plant improvement can be brought about without permanently introducing foreign DNA.

"These tools enable plant breeders to develop novel plant varieties that may provide solutions for environmental and food quality as well as food supply and water challenges. Researchers are able to enhance, silence, insert or remove desired traits by using the new innovative techniques. By using these innovations, the plant breeding industry can produce plant varieties in a similar but more precise manner compared to conventional breeding techniques, and in a significantly shorter timeframe," Dr Chetty explains. 🌱



Eerste sleutel ... stilte, tweede sleutel ... stilte, derde sleutel ... steeds stilte. Nog net twee sleutels oor wat 'n wentrekker kon aanskakel.

As die vierde van vyf finaliste wie se sleutel 'n splinternuwe Case-trekker kon aanskakel het die wenner, Danhauzer Uys van Albertinia (regs), sprakeloos na die liggies op die instrumentepaneel gestaar onderwyl 'n klein skare hom luid toegejuig het. Hy boer onder meer met skape en koring en hiervoor gaan sy heel eerste nuwe trekker, 'n Case IH Maxxum 110 ter waarde van R1 100 000, baie nuttig gebruik kan word. Die trekkerkompetisie is deur Case IH en Landbouweekblad aangebied. Akteur Neels van Jaarsveld (links) het die sleuteltrekking waargeneem en ná die opwinding met Uys gesels.



Trekkers het kenmerkende kleure, daarom het hierdie Claas Xerion 4200 Trac T5 van Overberg Agri die koppe laat draai. Die betrokke Black Edition is die enigste model van sy soort ter wêreld en word aangedryf met 'n sessilinder Mercedes Benz-enjin wat 340 kW of 462 perdekrags lewer met 2 200 Nm wryngrag.



Neptun se stewels en Elim se uitstalling van fynbos was 'n gewilde bestemming op die terrein.

Increased engine power and grain tank volume for harvester

Three years after their market launch, the Lexion combine harvester series from Claas has received a major technology upgrade. From model year 2023, the construction programme will be supplemented by the Lexion 8600.

According to a statement, all Lexion harvesters will now have a new cab, as well as some increased engine power and greater grain tank volume.

Since it was first presented in 1995, the Lexion series from Claas has been the benchmark in terms of performance, efficiency and versatility. With the launch of the latest Lexion series with APS synflow walker and APS synflow hybrid threshing mechanism in the summer of 2019, Claas once again has set pioneering standards. Now the four Lexion series are being expanded and tailored to top performance once again with new equipment and performance features.

More engine power

At the same time, the Lexion 8800 and 8700 models are also getting more engine power. The 8700 gains 41 hp to 626 hp, while power output for the

8800 has been increased by 47 hp to 700 hp. In addition, the 16.2 I MAN D42 six-cylinder from the 8900 will now also power the Lexion 8800. The increase in output and optimized torque curves mean that a greater power reserve is available, which keep the engine speed constant, particularly under difficult harvesting conditions.

The new cab generation introduced

with the Trion in 2021 can also be found on all Lexion combine harvesters from the coming season. The generous space around both the head and foot area, as well as the optional leather seat, which can be rotated by 30 degrees on both sides, are particularly noteworthy for the optimal seating position at all times.

A 15 000 litre grain tank is also now available for the Lexion 8700. ♣



The Claas Lexion 8700 displayed at Nampo Cape.

Masjinerie: risiko van droogte kan verkope benadeel

Dis lyk volgens die Suid-Afrikaanse Landboumasjinerievereniging (Salma) se verkope asof boere die risiko van 'n El Niño-verskynsel in ag neem wanneer aankope oorweeg word.

Ramings in die bedryf dui steeds daarop dat trekkerverkope in die 2023-kalenderjaar tussen 10% en 15% minder sal wees as verlede jaar. Daarenteen gaan stroperverkope vir die 2023-kalenderjaar na verwagting tussen 20% en 25% meer wees as verlede jaar se verkope.

Trekkerverkope van 1 031 eenhede in Oktober is byna 19% minder as die 1 268 eenhede wat verlede Oktober verkoop is. Vir die jaar tot dusver is trekkerverkope nou ongeveer 8% minder as verlede jaar se verkope. Nege-en-dertig stropers is

in Oktober verkoop, vyf meer as die 34 eenhede wat verlede Oktober verkoop is. Vir die jaar tot dusver is stroperverkope nou byna 36% meer as verkope verlede jaar.

Tallie Giessing, voorsitter van Salma, sê hoewel redelike goeie aanplanteë reeds geval het, dui beramings daarop dat reën in die somergewasgebiede nou laer as die gemiddeld gaan wees met die El Niño-verskynsel wat ingetree het.

Dit het daartoe gelei dat boere 'n beleggingstandpunt oor landboumasjinerie ingeneem het wat meer risiko-bestand is. Dit is gevolglik waarskynlik, na die uitstekende reënval vroeër in die jaar, dat vergelykende trekkerverkope van jaar tot jaar 'n afwaartse tendens sal volhou oor die volgende paar maande. ♣

	Oktober			Jaar tot Oktober		
	2023	2022	% verandering	2023	2022	% verandering
Trekkers	1 031	1 268	-18,7	7 158	7 743	-7,6
Stropers	39	34	14,7	440	324	35,8



Ontgin die
landboumark
ten volle...

Maak gebruik van die spesialisite

UITGEWERS VAN:

Koringfokus / Wheat Focus:

Die spesialistydskrif vir kleingraan in Suid-Afrika

Vegetables & Fruit / Groente & Vrugte:

Ontgin alternatiewe moontlikhede in nismarkte

Subtrop Journal:

Joernaal vir avokado-, mango- en lietsjiekwekers.

Navorsingsjoernaal:

SA Avokadokwekersvereniging (SAAGA)

SA Lietsjiekwekersvereniging (SALGA)

NORTH WEST: POTCHEFSTROOM

☎ 018 293 0622

✉ info@mediakom.co.za

GAUTENG: NORTHCLIFF

☎ 011 476 3702

✉ mediakom@lantic.net

GAUTENG: PRETORIA

☎ 082 927 8294

✉ vegandfruit@mediakom.co.za



MEDIAKOM

Uitgewers en verteenwoordigers

🌐 www.mediakomcc.co.za 🏠 Clarkstraat 17, Potchefstroom, 2531

'n Wenresep vir kanolasukses...

KONVENSIONEEL

DIAMOND

- **Tipe:** Konvensioneel-baster
- **Groeiseisoenlengte:** Kort
- **Opbrengspotensiaal:** Uitstekend
- **Swartstam weerstand:** Weerstandbiedend

QUARTZ

- **Tipe:** Konvensioneel-baster
- **Groeiseisoenlengte:** Medium
- **Opbrengspotensiaal:** Baie goed
- **Swartstamweerstand:** Weerstandbiedend

CLEARFIELD

NUSEED CERES IMI

- **Tipe:** Clearfield-baster
- **Groeiseisoenlengte:** Kort
- **Opbrengspotensiaal:** Uitstekend
- **Swartstam weerstand:** Weerstandbiedend



TRIASIEN-TOLERANT

ALPHA TT

- **Tipe:** TT-baster
- **Groeiseisoenlengte:** Medium
- **Opbrengspotensiaal:** Baie goed
- **Swartstam weerstand:** Weerstandbiedend

HYTTEC TROPHY

- **Tipe:** TT-baster
- **Groeiseisoenlengte:** Medium
- **Opbrengspotensiaal:** Uitstekend
- **Swartstam weerstand:** Weerstandbiedend

AGASTRA TT

- **Tipe:** TT-baster
- **Groeiseisoenlengte:** Medium
- **Opbrengspotensiaal:** Goed
- **Swartstam weerstand:** Weerstandbiedend

HYTTEC TRIFECTA

- **Tipe:** TT-baster
- **Groeiseisoenlengte:** Medium
- **Opbrengspotensiaal:** Baie goed
- **Swartstam weerstand:** Weerstandbiedend